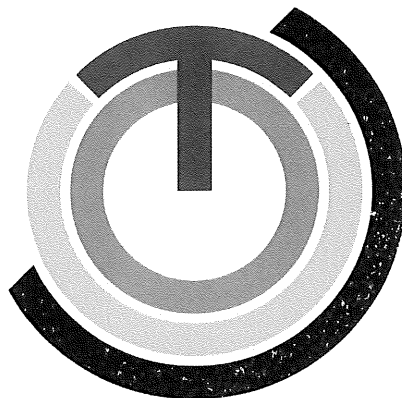


**Eindrapportage**  
**Leertuin Mobiel werken Vreemdelingenpolitie**



# **Taakorganisatie**

# **Vreemdelingen**

7 september 2012  
in samenwerking met projectorganisatie  
"Mobiel Effectiever Op Straat" (MEOS)

Postbus 14  
3730 AA De Bilt

telefoon	030 1
fax	030 1
e-mail	<a href="mailto:vtspn.nl">@vtspn.nl</a>

## Document Historie

Datum	Versie	Status en verspreiding
31 juli 2012	0.1	Concept
1 augustus 2012	0.2	Verspreiding voor commentaar klein
8 augustus 2012	0.3	Nieuwe versie voor brede review
21 augustus 2012	0.4	Doorlopen opmaak, woorden consistentie, notes ten aanzien van de vreemdelingenummers naar aanleiding van uitzoekwerk)
22 augustus 2012	0.5	Laatste aanpassingen naar aanleiding van en prioritering aanbevelingen
7 september 2012	1.0	Eindversie n.a.v opmerkingen IDMI

Auteur(s) *[naam]*, projectleider Leertuin Mobiel werken Vreemdelingenpolitie  
Landelijke projectorganisatie Progis, extern

De Bilt, 7 september 2012

## Inhoudsopgave

<b>MANAGEMENTSAMENVATTING.....</b>	<b>4</b>
<b>1 INLEIDING EN OPDRACHT .....</b>	<b>7</b>
1.1 DOELSTELLINGEN .....	7
1.2 AFBAKENING .....	8
1.3 PROJECTAANPAK .....	8
1.4 PROJECTORGANISATIE.....	8
<b>2 UITVOERING OPDRACHT .....</b>	<b>9</b>
2.1 TOEPASSING MOBIEL WERKEN IN VREEMDELINGENPROCESSEN.....	9
2.2 GEREALISEERDE VOORZIENINGEN .....	9
<b>3 LEERTUINEN .....</b>	<b>11</b>
<b>4 EVALUATIE OPZET .....</b>	<b>12</b>
<b>5 RESULTATEN .....</b>	<b>14</b>
5.1 VREEMDELINGENTOEZICHT OP STRAAT: DOCUMENTSCANS .....	14
5.2 TYPE DOCUMENT EN WIJZE VAN SCANNEN .....	14
5.2.1 Resultaten van de registerbevraging .....	15
5.2.2 Nationaliteiten .....	15
5.2.3 Resultaten afronding.....	16
5.3 BIOMETRIE-TOEPASSING .....	16
5.3.1 Identificatie met biometrie .....	16
5.3.2 Verificatie met biometrie.....	17
5.4 KWALITEIT VAN DE VREEMDELINGEN REGISTRATIES .....	17
5.4.1 Biometrie .....	17
5.4.2 Kwaliteit van de administratieve gegevens.....	17
<b>6 WENSEN EN EISEN INFORMATIE BEHOEFTE BASIS POLITIE ZORG.....</b>	<b>18</b>
<b>7 EVALUATIE .....</b>	<b>20</b>
7.1 WEEKRAPPORTAGES .....	20
7.2 BEVINDINGEN MET BETREKKING TOT DOCUMENTEN ('NIET GOED SCANBAAR') .....	21
7.3 ENQUÊTE .....	21
7.4 BEVINDINGEN UIT DE EVALUATIES .....	22
7.4.1 Tussenevaluatie .....	22
7.4.2 Eindevaluatie .....	23
<b>8 CONCLUSIES .....</b>	<b>24</b>
<b>9 AANBEVELINGEN .....</b>	<b>26</b>
<b>10 BIJLAGE 1. PROCESSEN.....</b>	<b>28</b>
10.1 VREEMDELINGENTOEZICHT OP STRAAT .....	28
10.2 IDENTITEITSONDERZOEK OP BUREAU (GESLOTEN SETTING).....	29
10.3 IDENTITEITSONDERZOEK ASIEL BIJ EEN AC .....	30
10.4 MELDP LICHT COA ONDERSTEUND DOOR DE VREEMDELINGENPOLITIE .....	31
<b>11 BIJLAGE 2: OVERZICHT UITGEVOERDE CONTROLES .....</b>	<b>32</b>
<b>12 BIJLAGE 3: NATIONALITEITEN STAANDE GEHOUDEN PERSONEN.....</b>	<b>33</b>
<b>13 BIJLAGE 4: VERKLARENDE WOORDENLIJST .....</b>	<b>34</b>

## Managementsamenvatting

Op verzoek van het OGO is in mei en juni 2012 een aanvullende leertuin uitgevoerd voor een aantal processen binnen de vreemdelingenketen waar de Vreemdelingenpolitie een uitvoerende taak heeft, namelijk vreemdelingentoezicht, meldplicht en identiteitsonderzoek bij asiel. In samenwerking met de Taak Organisatie Vreemdelingen (TOV) zijn de volgende doelen gesteld:

1. Nagaan of het specifieke proces van vreemdelingentoezicht op straat efficiënter kan worden ingericht door ondersteuning met mobiele apparatuur. In dit proces wordt nagegaan of de identiteit, het rechtmatig verblijf en eventuele indicaties voor een aanhouding (signaleringen<sup>1</sup>) kunnen worden vastgesteld.
2. Testen en (aanvullende) ervaring op doen met het gebruik van de biometrische toepassing en de mobiele apparatuur in een niet voor publiek toegankelijke omgeving.
3. Inventariseren in hoeverre de registers en processystemen die binnen het vreemdelingenproces worden gebruikt de juiste informatie geven (actueel, volledig).
4. Het definiëren van wensen en eisen (informatiebehoefte, hergebruik van gegevens, etcetera) voor twee doelgroepen:
  1. de BPZ die op straat in het kader van zijn/haar taakstelling met vreemdelingen te maken krijgt
  2. de Vreemdelingenpolitie belast met gerichte acties.

Het gebruik van mobiele apparatuur bij de Vreemdelingenpolitie moet antwoord geven op de vraag of het proces zoals genoemd bij ad 1) op adequate wijze kan worden bepaald en welke aanvullende informatie, processen en technieken nodig zijn om dit efficiënt te kunnen uitvoeren.

### Positieve cultuurverandering

*"de BlackBerry dwingt tot een professionelere werkwijze en kan een positieve cultuurverandering met zich meebrengen"*

*rechercheur Vreemdelingenpolitie Hollands-Midden*

Hiermee kan worden bereikt dat er met de juiste hulpmiddelen sneller een kwalitatief betere beslissing kan worden genomen. Vreemdelingen worden hierdoor niet onnodig meegenomen naar het bureau. Dit heeft tot gevolg dat er meer controles kunnen worden uitgevoerd in dezelfde tijd.

## Gebruikte voorzieningen

Om de voorzieningen goed te kunnen inzetten zijn de genoemde processen geanalyseerd om te bepalen waar de BlackBerry het beste kan worden ingezet. Hierbij zijn de voorzieningen Mob-ID, IB- en Biometrie-toepassing ingezet. Naast het gebruik van bovengenoemde voorzieningen is ook van de basisvoorzieningen van het mobiele platform zoals beschreven in paragraaf 2.2 gebruik gemaakt.

## Bereikte resultaten

Feiten Vreemdelingentoezicht	aantal	gescand met randapparatuur	% hits registers
Documenten	2188	94%	62% <sup>2</sup>
Indicatie vermist/gestolen	21	100%	100%
Vreemdelingen-documenten	400	100%	100%

De mobiele toepassingen passen goed in het werk van de Vreemdelingenpolitie en hebben geleid tot efficiëntieverbetering en groot enthousiasme (dus ook effectiviteit) bij de gebruikers. In combinatie met het gebruik van de nieuwe IB-toepassing was de Vreemdelingenpolitie in staat om de meest relevante informatie op te vragen en op straat zelfstandig efficiënt te kunnen werken.

<sup>1</sup> Strafrechtelijk m.b.t. boetes en uit te zitten straffen, vreemdelingrechtelijk m.b.t. onrechtmatigheid.

<sup>2</sup> niet alle documenten zijn op dit moment bevragebaar middels een nationaal/internationaal register (buitenlandse ID kaarten/paspoorten/rijbewijzen).

Bij een beperkt aantal personen dat asiel aanvraag op het aanmeldcentrum zijn met de biometrische applicatie vingerafdrukken afgenomen om vast te stellen of deze mensen eerder met biometrie zijn vastgelegd. In bijna een kwart van de gevallen is een bekende vreemdeling aangetroffen. Dit houdt in

dat deze mensen eerder met biometrie zijn vastgelegd waarschijnlijk omdat zij een eerdere asielaanvraag hebben ingediend. Het direct aan het begin van het proces kunnen vaststellen dat het om een herhaalde aanvraag gaat, levert een efficiëntie verbetering in het asielproces op.

De verificatie met biometrie leidde in 92% van de gevallen tot vreemdelingen die succesvol konden worden geverifieerd wanneer de vreemdeling met biometrie op de BVV bekend is. Er wordt opgemerkt dat bij bepaalde personen geen biometrie was gekoppeld aan de administratieve identiteit<sup>3</sup>. Om het proces nog efficiënter te maken is dit iets wat in de toekomst verbeterd dient te worden.

## Conclusies

Uit de ervaringen van de Vreemdelingenpolitie kan het volgende worden geconcludeerd:

- *Effectiever op straat.* Het gebruik van de BlackBerry levert een zichtbare kwaliteitsverbetering op van de informatiepositie (en dus de controle) op straat. De gebruikers zijn unaniem van mening dat het werken met mobiele apparatuur voorziet in kwalitatief juiste informatie om op straat een besluit te kunnen nemen en daarmee bij uitstek geschikt is voor de Vreemdelingenpolitie.
- De ervaring hierbij is dat op het bureau niet tot betere informatie zal worden gekomen. Tenslotte draagt de mobiele apparatuur bij aan de veiligheid (bijvoorbeeld indicatie vuurwapengevaarlijk persoon).
- *Efficiënter op straat.* Door het werken met de BlackBerry bleek dat gedocumenteerde vreemdelingen in minimaal 65% van de gevallen niet mee naar het bureau hoeven en werd de tijdsduur van een controle verkort. De schatting is dat er 50% efficiënter op straat kan worden gewerkt en dat het aantal onterechte vervoersbewegingen significant zal afnemen. Ook als op straat met behulp van van de mobiele apparatuur, mogelijk onterecht, wordt besloten om de vreemdeling toch mee te nemen zal dit niet leiden tot tijdsverlies, omdat dit zonder de mobiele apparatuur vrijwel altijd wordt gedaan.
- *Efficiëntere inzet van de backoffice.* Door de kwalitatief hoogwaardige informatie op straat zal de backoffice niet meer met 'standaard' vragen worden belast. De backoffice kan hierdoor meer tijd besteden aan hun specifieke kerntaken en zal niet altijd voor vragen op bureau aanwezig hoeven te zijn.
- *Keten.* De BlackBerry is ingezet tijdens acties in samenwerking met de ketenpartners (MVV controles i.s.m. de KMAR). Bovengenoemde effectiviteits- en efficiëntiewinst werd ook hier behaald. Een controle door meerdere ketenpartners heeft door gebruik van mobiele apparatuur tevens minder impact op de gecontroleerde en heeft een de-escalerend karakter.
- *Biometrie-toepassing.* Deze is goed bruikbaar geweest binnen de toegepaste processen. Binnen het proces van het identiteitsonderzoek heeft het geresulteerd in een significante procesoptimalisatie/besparing. Dit wordt nog nader onderzocht.
- *Kwaliteit registers en biometrie.* Een eerste verkenning wijst uit dat er blijvende aandacht moet zijn voor de kwaliteit van de biometrie om het proces succesvol uit te voeren.
- *Samenwerking Vts Politie Nederland.* Met de Vts Politie Nederland is tijdens de leertuin goed samengewerkt ten aanzien van technische ondersteuning en het aanleveren van logging-gegevens.

<sup>3</sup> waarbij er in de nodige situaties sprake was van een legitieme reden.

## Aanbevelingen

De voornaamste aanbevelingen met een hoge prioriteit zijn:

- Gebruikte voorzieningen bij de Vreemdelingenpolitie en breng verbeteringen aan in de techniek waar mogelijk.
- *Optimalisatie software naar één voor de gebruiker geïntegreerde toepassing (hoog)* Realiseer een makkelijke aansluiting tussen Mob-ID en IB zodat gegevens éénmalig kunnen worden ingevoerd in één handeling.
- *Biometrie-toepassing*. Voer het gebruik van de biometrie-toepassing consequent in bij het intake-proces Asiel. Ga verder met het toepassen van de biometrie-toepassing binnen het proces Vreemdelingentoezicht (bijv. WAV, vermoedelijke illegaliteit, twijfelsituaties).
- *Wetsvoorstel biometrie vreemdelingen (hoog)*. In het kader van het wetsvoorstel biometrie zal het zoeken in de BVV door de afname en het hergebruik van vingerafdrukken een betere vulling van het biometrieregister worden gerealiseerd. Hierdoor kunnen controles op straat met behulp van biometrie nog effectiever worden uitgevoerd. Zodra dit wetsvoorstel is aangenomen wordt aanbevolen deze zo snel mogelijk te implementeren
- *Actualiteit registers*. Draag middels procesafspraken en indien nodig technische koppelingen zorg voor een zo actueel mogelijke statusinformatie uit de registers. Denk hierbij aan het opvragen van de actuele rechtmatigheids-status uit de BVV.
- *Monitoring en sturingsgegevens*. Ontwikkel een monitor / dashboard waarmee de resultaten van het mobiel werken (logging) zijn opgenomen en implementeer dit in de korpsen. Betrek de leiding binnen de korpsen bij het sturen op de resultaten van mobiel werken.

Het volledige overzicht van aanbevelingen is opgenomen in hoofdstuk 9.

## Dankwoord

Dit rapport is mogelijk gemaakt door de inbreng van:

- De lokale projectleiders en de gebruikers van de leertuinen die hebben deelgenomen, goed input hebben gegeven en het nodige regelwerk hebben verricht.
- De collegae van de VtsPN voor het leveren van de technische voorzieningen en de logging-gegevens ten behoeve van de evaluatie.
- Het Single Point of Contact voor het oplossen van alle helpdeskvragen en andere technische issues.
- De betrokkenen vanuit het project Mobiel Effectiever op Straat en IDMI voor de inbreng van hun kennis en het meedenken in deze leertuin.
- ~~.....~~ voor het geven van input aan de richtlijnen voor de collegae BPZ.

## 1 Inleiding en opdracht

Het Opdrachtgeversoverleg Integer Persoonsbeeld (OGO) heeft op 16 februari 2012 opdracht gegeven voor het uitvoeren van de Leertuinen MEOS voor het realiseren van een mobiel platform. Aanleiding voor de opdracht was de invoering van de Wet Identiteitsvaststelling Verdachten, Veroordeelden en Getuigen binnen de politie. De verwachting was dat met het kunnen vaststellen en controleren van de identiteit van een op straat staande gehouden verdachte, ondersteund door mobiele technologie, deze niet altijd meegenomen behoefde te worden naar het bureau. Indien deze verwachting werkelijkheid zou worden zou dat in hoge mate kunnen bijdragen aan de realisatie van een aantal Kabinetsspeerpunten, zoals “blauw meer op straat”, “vermindering administratieve lasten” en verbeteren van toezicht op vreemdelingen.

Tijdens de eerste leertuin die is uitgevoerd in de periode september 2011 tot en met maart 2012 is met name ervaring opgedaan door de collegae Basis Politie Zorg (BPZ) met betrekking tot de identiteitsvaststelling en het uitschrijven van een digitale bon. Daarnaast werden ook algemene functionaliteiten (veelvuldig) gebruikt zoals internet en e-mail. Een aantal collegae van de Vreemdelingenpolitie hebben ook enthousiast aan deze leertuin deelgenomen. Om meer ervaring op te doen is er daarom besloten om in samenwerking met de Taak Organisatie Vreemdelingen (TOV) een aanvullende leertuin (aangeduid als “leertuin mobiel werken Vreemdelingenpolitie”) op te zetten waarbij specifiek wordt gekeken naar een aantal doelstellingen vanuit de vreemdelingenketen.

### **Signalering documenten direct op straat**

*“Die 20 gesignaleerde documenten die met de BlackBerry eruit kwamen hadden we zonder nooit gezien”*

*rechercheur Vreemdelingenpolitie Amsterdam-Amstelland*

### 1.1 Doelstellingen

De volgende doelstellingen zijn gedefinieerd t.b.v. de leertuin “Mobiel werken Vreemdelingenpolitie”:

1. Nagaan of het proces van Vreemdelingentoezicht op straat efficiënter kan worden ingericht door middel van ondersteuning met mobiele apparatuur. Dit zal worden gedaan in de volgende situaties:
  - Op straat in het kader van toezicht.
  - In een gesloten setting met biometrie (politiebureau in gedefinieerde gevallen, identiteitsonderzoek Ter Apel en meldplicht COA).
  - Bij gerichte operationele acties (zonder biometrie) in het kader van de vreemdelingenwetgeving.
2. Testen en aanvullende ervaring opdoen met het gebruik van de biometrische toepassing en de mobiele apparatuur in een gesloten setting.
3. Inventariseren in hoeverre de registers en processystemen die binnen het vreemdelingenproces worden gebruikt de juiste informatie geven (actueel, volledig). De focus ligt hierbij op de BVV en PSH-V.
4. Het definiëren van wensen en eisen (informatiebehoefte, hergebruik van gegevens, contact met de Backoffice van de Vreemdelingenpolitie) voor twee doelgroepen:
  - De collegae BPZ die op straat in het kader van hun reguliere taakstelling met vreemdelingen te maken krijgen.
  - De collegae van de Vreemdelingenpolitie belast met Vreemdelingentoezicht, identiteitsonderzoek bij een asielaanvraag en de ondersteuning bij de uitvoering van de meldplicht bij een COA.

## **1.2 Afbakening**

De volgende punten zijn in de leertuin Mobiel Werken Vreemdelingenpolitie niet meegenomen:

- Er is ten behoeve van deze leertuin geen nulmeting verricht naar de huidige stand van zaken t.a.v. de efficiëntie van het vreemdelingtoezicht.
- Bij het kijken naar de kwaliteit van de registers is geen nadere analyse gedaan naar de wijze van registreren van vreemdelingen in de diverse processen en de onderlinge gegevensuitwisseling tussen de oude systemen (restgroep HAVANK, Mailfit).
- In overleg met de landelijke projectgroep is besloten om geen biometrie af te nemen bij een vreemdeling tijdens de uitvoering van politietaken buiten een bureau (pand, straat).
- De punten die in de leertuinen van het project *Mobiel Effectiever Op Straat "MEOS"* zijn beproefd zijn niet opnieuw tegen het licht gehouden in deze leertuin (werking BlackBerry en randapparatuur, gebruik Mob-ID, schrijven digitale bonnen).

## **1.3 Projectaanpak**

Binnen het project is de volgende aanpak gevolgd:

- De vreemdelingenprocessen waarbij de mobiele apparatuur in de leertuinen ondersteuning bieden zijn geanalyseerd in samenwerking met de korpsen waarbij is gekeken naar een zo goed mogelijke inzet van de BlackBerry binnen de wettelijke en politiek afgesproken kaders.
- Er zijn 10 leertuinen georganiseerd in 8 korpsen waarin collegae van de Vreemdelingenpolitie ervaring hebben opgedaan met mobiel werken en de technische voorzieningen (zie hoofdstuk 2.2)
- De ervaringen zijn conform de opzet van het project MEOS geanalyseerd in de vorm van logging van het gebruik, feedback-formulieren van de korpsen en een enquête aan het einde van de leertuin.
- Er zijn richtlijnen opgesteld voor het handelen door de collegae BPZ wanneer zij te maken krijgen met een vermoedelijke vreemdeling.
- De resultaten zijn in een tussenevaluatie en een plenaire eindevaluatie met de korpsen besproken. Op grond van de evaluatie en de leerpunten die binnen het projectteam zijn opgedaan is inzichtelijk gemaakt welke organisatorische en technische maatregelen nodig zijn aanvullend op de punten uit de eerste leertuin.
- De Taak Organisatie Vreemdelingen levert een overzicht aan van situaties die nader kwalitatief moet worden onderzocht (mislukte verificaties en identificaties). Hierbij wordt samenwerking gezocht met onder andere het project "Kwaliteit van de biometrie" van het programma IDMI.
- Er zijn aanbevelingen geformuleerd voor een landelijk invoering bij de Vreemdelingenpolitie. Hiervoor zal na de leertuin een impactanalyse worden gemaakt.

## **1.4 Projectorganisatie**

Het project is uitgevoerd in opdracht van de Taak Organisatie Vreemdelingen waarbij ondersteuning en expertise is verleend door de landelijke projectorganisatie MEOS. Tijdens het project is aansluiting gevonden bij een aantal doelstellingen van het programma IDMI waarbij financiën beschikbaar zijn gesteld. Binnen de korpsen waren lokale projectleiders deelverantwoordelijk voor de uitvoering van de leertuin (enthousiasmeren gebruikers, rapportages, aanleveren gegevens).



## 2 Uitvoering opdracht

### 2.1 Toepassing mobiel werken in vreemdelingenprocessen

Door het project MEOS is een ketenprocesmodel mobiel werken beschreven. In aanvulling op dit procesmodel is voor de vreemdelingenprocessen waarbinnen de mobiele apparatuur is toegepast het huidige proces in kaart gebracht door een aantal sessies met betrokkenen vanuit de leertuinen. Hierbij is gekeken naar hoe dit proces verloopt en waar in het proces de mobiele apparatuur een bijdrage kan leveren aan de te realiseren doelstellingen. De volgende processen zijn in kaart gebracht:

- identiteitsonderzoek bij een asielaanvraag (in de praktijk aangeduid met de term 'vrije binnenkomst').
- vreemdelingtoezicht op straat.
- identiteitsonderzoek op bureau in een gesloten setting.
- verificatie: de uitvoering van de meldplicht door de Vreemdelingenpolitie ter ondersteuning van de COA-medewerkers.

Daarnaast zijn er richtlijnen opgesteld (zie hoofdstuk 6) voor de collegae BPZ voor de situaties dat deze te maken krijgen met een vermoedelijke vreemdeling. Deze richtlijnen geven aan hoe er het beste gehandeld kan worden in voorkomende situaties en hoe de informatievoorziening loopt.

#### **Informatiepositie vanaf de vensterbank**

*"we zitten op de vensterbank met de IB-toepassing en wanneer nodig kunnen we snel iemand controleren die het prostitutie-gebied uit rijdt, en iedereen maar denken dat we zitten te sms-en of gamen". Het werkt prettig".*

*Rechercheurs Vreemdelingenpolitie korps  
Groningen*

### 2.2 Gerealiseerde voorzieningen

Voorziening	Beschrijving functionaliteit
RIM als mobiele basis	Het mobiel platform kan als volgt kort worden omschreven. Het mobiel platform bestaat uit een technische infrastructuur van het telecombedrijf Research In Motion (RIM) die het mogelijk maakt dat de gebruikers beveiligd met elkaar kunnen bellen en informatie kunnen uitwisselen.
ID-toepassing (Mob-ID)	Deze toepassing ondersteunt de agent bij de staandehouding met de controle op de identiteit van verdachten aan de hand van diens identiteitsbewijs (paspoort, ID-bewijs, vreemdelingendocument en rijbewijs). De machine leesbare zone, barcode en/of de chip worden geautomatiseerd ingelezen in de toepassing (geen handmatige invoering van persoonsgegevens!). De persoons- en documentgegevens worden online gecontroleerd op de Gemeentelijke Basisadministratie (GBA), RDW, Nationaal Schengen Informatiesysteem (NSIS) en de Basisvoorziening Vreemdelingen (BVV) (bij vreemdelingendocumenten) en leveren hits op.  <b>Mob-ID geeft antwoord op de vraag: wie ben je?</b>
IB-toepassing	Deze toepassing hergebruikt de persoonsgegevens (document- of persoonsnummer) uit Mob-ID voor bevragingen op de (politie)registers. Hierbij is voor de leertuin Vreemdelingenpolitie gebruik gemaakt van de versie van de IB-toepassing die specifiek geschikt is voor gebruik op een mobiel apparaat. De bevragingen die via de BlackBerry zijn gedaan kunnen later in het dossier op bureau (desktop-versie) worden teruggevonden waarbij de informatie kan worden gebruikt voor een mutatie. Deze toepassing geeft informatie over de vreemdeling: heeft hij recht op verblijf, staat hij gesignaleerd, heeft hij boetes openstaan, is hij betrokken bij andere zaken.  <b>De IB-toepassing geeft antwoord op de vraag: wat weten wij nog meer van je?</b>

E-mail functie	Met de email functie kunnen na het scannen van het identiteitsdocument direct de persoons- en documentgegevens worden doorgestuurd naar het mailadres van de gebruiker. In de leertuin voor de collegae BPZ is dit gebruikt ter ondersteuning van het FOBO <sup>4</sup> concept. De Vreemdelingenpolitie-gebruikers hebben veelal hun eigen email gehanteerd (Vreemdelingenpolitie is vaak de backoffice).
Biometrie-toepassing	<p>Hiermee is het mogelijk om een vreemdeling aan de hand van biometrie te identificeren en te verifiëren.</p> <ul style="list-style-type: none"> <li>• Identificatie betreft het vaststellen van de identiteit aan de hand van vier vingerafdrukken. Hierbij wordt de BVV bevroegd waarna de verblijfsstatus, personalia en de foto van de vreemdeling worden getoond.</li> <li>• Bij verificatie wordt gecontroleerd of de combinatie van Vreemdelingsnummer (op het Vreemdelingsdocument bijvoorbeeld) en biometrie (op basis van 2 vingerafdrukken) voorkomen in de BVV. Bij een positieve verificatie worden de administratieve gegevens inclusief foto getoond die bij het Vreemdelingsnummer horen en wordt aangegeven dat verificatie gelukt is.</li> <li>• Bij een negatieve verificatie worden ook de gegevens getoond en wordt aangegeven dat verificatie niet gelukt is.</li> </ul> <p>Deze mogelijkheden zijn alleen toegepast in een niet voor publiek toegankelijke omgeving bij:</p> <ul style="list-style-type: none"> <li>• de Vreemdelingenpolitie bij een asielaanvraag in Ter Apel ("vrije binnenkomst")</li> <li>• de Vreemdelingenpolitie (Eindhoven, Den Haag, Amsterdam)</li> <li>• De Vreemdelingenpolitie als ondersteuning bij meldplicht COA in Musselkanaal en Delfzijl</li> </ul>

<sup>4</sup> FOBO: Front Office Back Office concept.

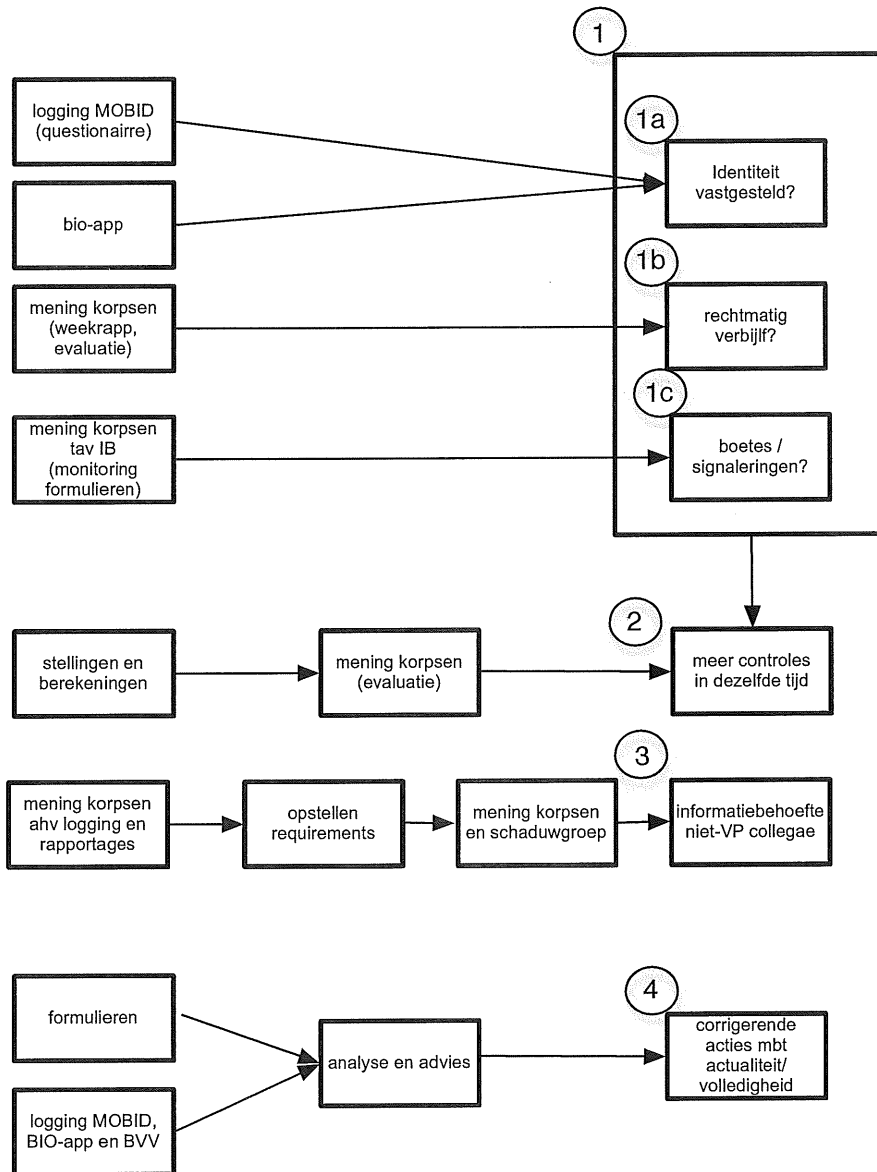
### 3 Leertuinen

In de volgende korpsen heeft de Vreemdelingenpolitie gebruik gemaakt van de mobiel apparatuur binnen de diverse processen (in totaal 67 leertuin gebruikers)

- *Brabant-Noord en Brabant Zuid-Oost (8 gebruikers)*. Hierbij hebben een zestal mensen de BlackBerry gebruikt bij het vreemdelingtoezicht op straat. Dit betrof Mob-ID en IB. Bij de Regionale Intake Arrestanten (een gesloten setting) was het ook mogelijk om de Biometrie-toepassing te gebruiken t.b.v. identificatie en verificatie.
- *Amsterdam-Amstelland (14 gebruikers)*. De Vreemdelingenpolitie op de Johan Huizingalaan heeft met een 14-tal gebruikers tijdens het vreemdelingtoezicht op straat Mob-ID en IB gebruikt. Bij de centrale afhandeling vreemdelingen in het cellenhuis is tevens door een selecte groep geautoriseerd gebruik gemaakt van de Biometrie-toepassing.
- *Hollands-Midden en Haaglanden (8 gebruikers)*. In deze korpsen is Mob-ID- en IB gebruikt tijdens toezicht op straat. In Haaglanden is op het cellencomplex de mogelijkheid geboden om de Biometrie-toepassing te gebruiken. Gezien de overwegend decentrale afhandeling van vreemdelingen in korps Haaglanden is hier weinig gebruik van gemaakt.
- *Rotterdam-Rijnmond (12 gebruikers)*. In Rotterdam is door de Vreemdelingenpolitie gebruik gemaakt van Mob-ID en IB.
- *Noord- en Oost Gelderland (8 gebruikers)*. De collegae van de Vreemdelingenpolitie in Noord- en Oost Gelderland hebben gebruik gemaakt van Mob-ID en IB.
- *Groningen (9 gebruikers)*. De Vreemdelingenpolitie in Groningen heeft voor haar toezicht-taken gebruik gemaakt van Mob-ID en IB. Deze is o.a. ingezet gebruikt door het prostitutie-team.
- *Ondersteuning Meldplicht Delfzijl en Musselkanaal*. Daarnaast hebben een aantal rechercheurs van de Vreemdelingenpolitie ondersteuning geboden aan de COA-medewerkers bij de meldplicht in Musselkanaal en Delfzijl. Hierbij is gebruik gemaakt van de Biometrie-toepassing.
- *Identiteitsonderzoek asielaanvragen in Ter Apel (8 gebruikers)*. De Vreemdelingenpolitie voert in Ter Apel in samenwerking met de IND het identiteitsonderzoek uit bij een asielaanvraag. Tijdens de leertuinen is in principe bij alle personen die binnen de leertuinperiode asiel hebben aangevraagd gebruik gemaakt van de Biometrie-toepassing voor de verificatie en identificatie van vreemdelingen. Belangrijk element hierin was om na te gaan of de vreemdeling vroegtijdig in het traject wordt geïdentificeerd hetgeen tot aanzienlijke winst kan leiden in het ketenproces in Ter Apel (politie, IND, COA).

## 4 Evaluatie opzet

Tijdens de leertuin mobiel werken Vreemdelingenpolitie is, conform de opzet van het project MEOS, een methodische opzet gebruikt. Deze is schematisch hieronder weergegeven.



Er is gebruik gemaakt van de volgende informatie voor het beantwoorden van de vragen:

- *Logging van gegevens.* De uitgevoerde handelingen met Mob-ID en de Biometrie-toepassing zijn gelogd zodat ervaringen kunnen worden opgedaan m.b.t. het aantal en type documenten, de wijze van scannen, de landen van uitgifte, de nationaliteit van de staande gehouden en hoe het proces kon worden afgerond (identiteit vastgesteld, aanhouding, vermoedelijke vreemdeling). Met de Biometrie-toepassing zijn gegevens gelogd omtrent de afgenomen biometrie, de type ID vaststelling (verificatie of identificatie) en het resultaat uit de BVV (hit, geen hit, reden geen hit). Hierbij zijn ook de vreemdelingsnummers vastgelegd.

- *Formulieren.* De korpsprojectleiders hebben per vreemdeling die zij hebben geïdentificeerd op bureau een formulier bijgehouden waarbij kon worden aangegeven of de informatie op de BB verschilde van de informatie op het bureau. Dit is met name bij het identiteits-onderzoek in Ter Apel gedaan.
- *Weekrapportages.* Middels weekrapportages hebben de projectleiders hun bevindingen aangegeven omtrent het gebruik van de BlackBerry en de inpassing in het werkproces.
- *Enquête formulieren en stellingen.* Aan het einde van de leertuin is een enquête uitgezet bij de leertuingebruikers. In deze enquête zijn vragen gesteld met betrekking tot de efficiëntieverbetering als gevolg van mobiel werken en de opgedane ervaringen met betrekking tot de IB-toepassing en de biometrie-toepassing. Ook zijn er door het landelijke project een aantal stellingen geformuleerd waarop de leertuingebruikers moeten reageren.
- *Gezamenlijke tussen- en eindevaluatie.* In een plenaire tussenevaluatie en eindevaluatie zijn de resultaten en bevindingen besproken en kon een groep gebruikers hun ervaringen delen. Op deze manier is de inbreng en mening van collegae die hier dagelijks mee werken goed meegenomen.
- *Richtlijn / informatiebehoefte omgaan met vreemdelingen door BPZ.* In samenwerking met de Vreemdelingenpolitie in Amsterdam-Amstelland zijn een aantal richtlijnen opgesteld waar de collegae BPZ rekening mee moeten houden en hoe het beste gehandeld kan worden in situaties waarbij sprake is van een vermoedelijke vreemdeling. Deze richtlijnen zijn getoetst met niet-Vreemdelingenpolitie medewerkers.

### Minder belasting voor de betrokkene

*"Het werkt mooi met de biometrie-toepassing, je bent binnen 2 minuten klaar en het werkt veel prettiger in de omgeving met een vreemdeling die bij ons wordt binnengebracht".  
Rechercheur Vreemdelingenpolitie Amsterdam-Amstelland*

## 5 Resultaten

### 5.1 Vreemdelingentoezicht op straat: documentscans

De resultaten betreffen de periode van 1 juni tot en met 30 juni.

Hierbij zal worden ingegaan op het aantal gescande documenten met onderscheid naar:

- Type document.
- Wijze van inscannen.
- Verkregen administratieve resultaten uit de registers.
- Land van uitgifte en nationaliteit.
- De resultaten van de afronding op straat (vreemdeling, aangehouden, identiteit vastgesteld).

### 5.2 Type document en wijze van scannen



In onderstaande tabel is aangegeven welke type documenten (met onderscheid naar door Nederland uitgegeven documenten en overige landen van uitgifte), op welke wijze deze zijn gescand en om welke aantallen dit gaat. In de laatste kolom is vermeld wat per type document het percentage automatisch scanbare documenten is.

Type document	Scanwijze	Aantal documenten	% Automatisch scanbaar
Onbekend	Handmatig	7	
	MRZ	9	56,3%
Nederlandse ID-kaart (338)	Handmatig	20	
	MRZ	318	94%
Buitenlandse ID-kaarten (264)	Handmatig	18	
	MRZ	246	93%
Nederlandse Paspoorten (257)	Handmatig	19	
	MRZ	238	87%
Buitenlandse Paspoorten (463)	Handmatig	35	
	MRZ	428	92,5%
Rijbewijs	Handmatig	46	
	Barcode	405	89,8%
Vreemdelingen-document (400)	Handmatig	2	
	MRZ	398	99,5%
Totaal (2188)	Handmatig	147	
	MRZ/Barcode	2041	93,3%

In drie procent van de gevallen is een document opnieuw gescand. Er is niet nader uitgezocht welke documenten dit betrof. De statistieken per korps zijn als input voor de evaluatie apart naar de korpsen toegestuurd.

### 5.2.1 Resultaten van de registerbevraging

In onderstaande tabel is per type document (met onderscheid naar door Nederland uitgegeven documenten en overige documenten) aangegeven of er op basis van het document administratieve gegevens werden verkregen van de persoon (tweede kolom) door een register te bevragen (RDW, GBA of BVV) en of het document gesignaleerd stond als gestolen en/of vermist.

Type document	Aantal bevragingen	Percentage hits op administratieve gegevens	Percentage signaleringen
Onbekend	1	0%	0%
Nederlandse ID-kaart	338	66%	2,7%
Buitenlandse ID-kaart	258	0% (geen register)	3,3%
Nederlandse Paspoort	257	58%	0%
Buitenlandse Paspoort	676	0% (geen register)	0,5%
Rijbewijs	438	66,9%	0%
Vreemdelingendocument	393	56,5%	0%
Totaal (2 <sup>e</sup> en 3 <sup>e</sup> kolom is gemiddelde)	2095	62%	1%

Hierbij moet worden opgemerkt dat de score van 45,8 % voor hits op een vreemdelingen document grotendeels te wijten is aan de foutieve instellingen op de BlackBerry van een aantal gebruikers<sup>5</sup>. Het percentage van het aantal hits op door Nederland uitgegeven documenten dient nog nader onderzocht te worden.<sup>6</sup>

### 5.2.2 Nationaliteiten

In onderstaande tabel is van de gescande documenten aangegeven wat de nationaliteiten zijn van de staande gehouden personen. Hierbij is onderscheid gemaakt naar:

- Het type document,
- De nationaliteit (Nederlands, EU<sup>7</sup> en niet-EU).

Documenten	Nederlandse	Onbekend	EU en niet NL	niet EU
Vreemdelingen-documenten	0	123 <sup>8</sup>	114	9
ID-kaarten	322	41 (20 uitgegeven NL)	230	9
Paspoorten	236	69 (23 uitgegeven NL)	121	294

In bijlage 3 is een overzicht gegeven van de nationaliteiten van de staande gehouden personen. In totaal was er bij de staandehoudingen sprake van 81 verschillende nationaliteiten.

<sup>5</sup> Een en ander is veroorzaakt door een wijziging in de autorisatie-instelling op het randapparaat die door de gebruikers niet altijd is doorgevoerd.

<sup>6</sup> Een en ander kan gelegen zijn in het niet helemaal correct uitlezen van het land van uitgifte bij het inscannen van een document. De nodige documenten leveren een land van uitgifte 'onbekend' op.

<sup>7</sup> Landen van de Europese unie en de EER conform [www.rijksoverheid.nl](http://www.rijksoverheid.nl).

<sup>8</sup> Dit dient nog nader te worden uitgezocht.

### 5.2.3 Resultaten afronding

Na het proces van identiteitsvaststelling op straat hadden de leertuin gebruikers de mogelijkheid om ten behoeve van de statistieken een procesafronding te kiezen en aan te geven:

- of de identiteit van de persoon was vastgesteld met behulp van de BlackBerry,
- of de persoon is aangehouden op grond van de informatie uit de BlackBerry,
- of er sprake van was van een vermoedelijke vreemdeling.

De gebruikers hebben voor het proces afronden gekozen in geval van een document wat met de MRZ kon worden gescand. In onderstaande tabel is per type document aangegeven welke keuzes zijn gemaakt:



Type document	ID vastgesteld	Aangehouden	Vreemdeling	Geen optie ingevuld
ID-kaart	367	6	179	12
Vreemdelingen-document	216	3	237	3
Paspoort	342	42	208	23
Totaal	925	51	624	38

## 5.3 Biometrie-toepassing

De resultaten betreffen de periode van 15 mei tot en met 16 juli<sup>9</sup>. Er zal worden ingegaan op:

- Het aantal malen dat de identiteit is vastgesteld middels identificatie of verificatie en het resultaat hiervan.
- De eerste bevindingen met betrekking tot een aantal praktijkgevallen.

### 5.3.1 Identificatie met biometrie

In onderstaande tabel is het gebruik van de Biometrie-toepassing weergegeven met betrekking tot de identificatie van een vreemdeling. In de kolommen is weergegeven:

1. De locatie waar e.e.a. is uitgevoerd,
2. Per locatie het aantal malen dat de BVV is bevestigd aan de hand van biometrie,
3. Per locatie het aantal malen dat de persoon wel/niet is geïdentificeerd aan de hand van vingerafdrukken met de Biometrie-toepassing op de BlackBerry.

Tijdens de leertuin was het technisch niet mogelijk om de restgroep Havank<sup>10</sup> te bevragen via de mobiele apparatuur. Ten tijde van de leertuin was Webfit<sup>11</sup> nog niet in gebruik op de betreffende locatie.

<sup>9</sup> De periode is gelegen in het feit dat na de leertuin de Biometrie-toepassing in Ter Apel is gebruikt in het kader aanvullende metingen.

<sup>10</sup> bevat de vingerafdrukken van de vreemdelingen die voorafgaande aan het BVV biometrieregister werden verzameld door de KLPD. Deze zijn opgenomen in de BVV onder de naam Restgroep Havank maar zijn niet gekoppeld aan personalia van vreemdelingen in het persoonsregister van de BVV.

<sup>11</sup> Identificatie en registratiesysteem van de Vreemdelingenpolitie en de KMAR om vreemdelingen biometrisch te identificeren en registreren op de BVV waaronder 10 vingerafdrukken en een foto.



Locatie	Bevragingen	Hit met biometrie in BVV	Geen hit met biometrie in BVV
COA (Ter Apel, Musselkanaal, Delfzijl)	18	3	15
Ter Apel aanmeldcentrum (identiteits-onderzoek asiel)	182	44	138
Korpsen	20	0	20
Totaal	220	47	173

### 5.3.2 Verificatie met biometrie

In onderstaande tabel is het gebruik van de Biometrie-toepassing weergegeven met betrekking tot de verificatie van een vreemdeling. In de kolommen is weergegeven:

1. De locatie waar e.e.a. is uitgevoerd,
2. Per locatie het aantal malen dat de BVV is bevestigd voor een verificatie (Vreemdelingen-nummer en twee vingers).
3. Per locatie het aantal malen dat de persoon wel/niet is geverifieerd aan de hand van vingerafdrukken met de Biometrie-toepassing op de BlackBerry met uitsplitsing naar de waarschijnlijke reden dat de verificatie niet gelukt is.

In nader onderzoek wordt gekeken naar de situaties waar de verificatie is mislukt terwijl er vermoedelijk wel biometrie aanwezig was in de BVV.

Locatie	Bevragingen	Technische fout	Verificatie gelukt	Mislukt (wel biometrie in de BVV)	Geen biometrie in de BVV
Ter Apel, Musselkanaal, Delfzijl	15	0	9	1	5
AC Ter Apel (identiteits-onderzoek asiel)	72	0	29	10	33
Aanvullende metingen COA	217	15	146	5	51
Totaal	304	15	184	16	89

## 5.4 Kwaliteit van de vreemdelingen registraties

### 5.4.1 Biometrie

Binnen de leertuin is een eerste nadere analyse uitgevoerd naar de reden van de mislukte verificaties (16 praktijkgevallen van vreemdelingen). Hieruit is gebleken dat 8 van de Herhaaldelijke Asiel Aanvragers (HASA) volgens PSH-V niet gevonden werden bij de bevestiging van de BVV op basis van biometrie, maar deze beschikten wel over een administratieve registratie zonder biometrie.

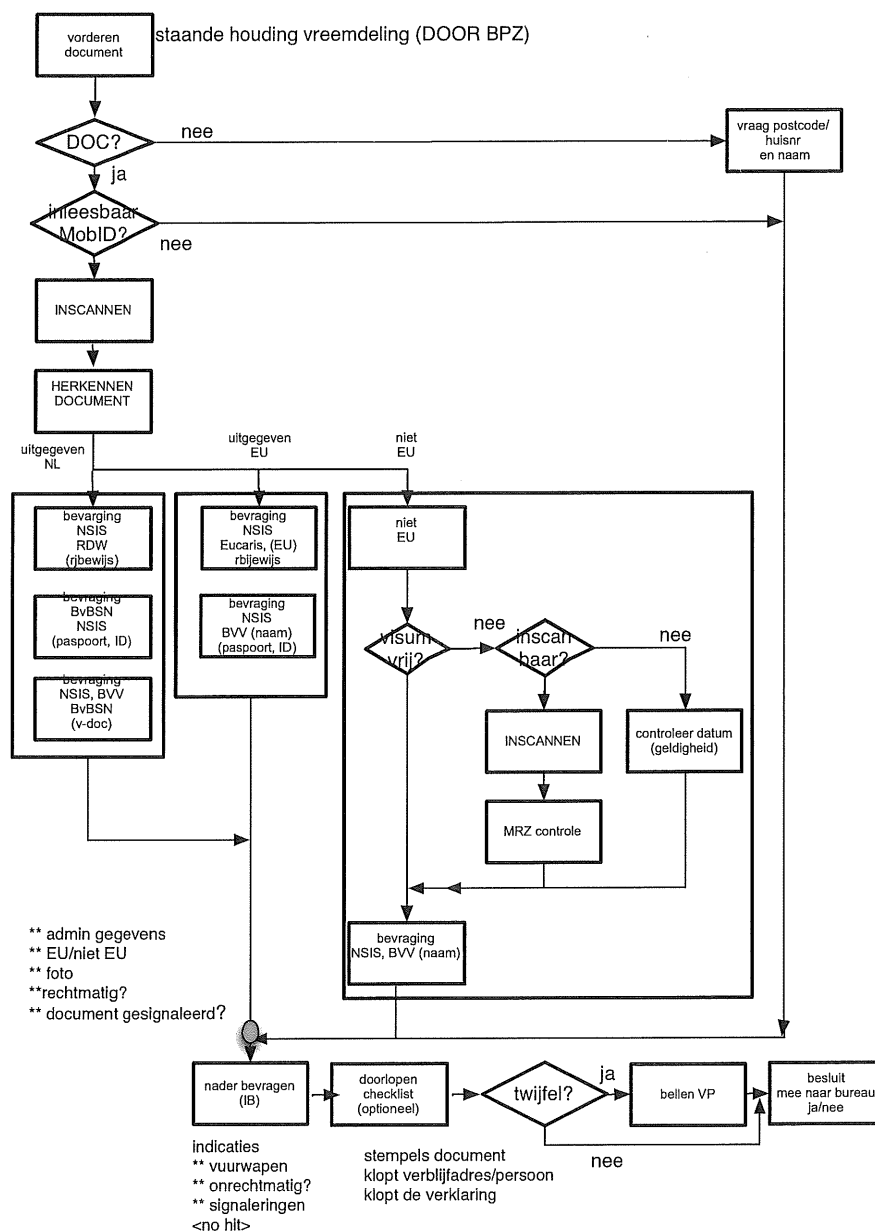
### 5.4.2 Kwaliteit van de administratieve gegevens

De leertuin medewerkers hebben in logging formulieren bijgehouden of de administratieve gegevens in de BVV en PSH-V van elkaar afweken (61 geregistreerde gevallen). In 5 gevallen resulteerde het identiteits-onderzoek tot meerdere administratieve identiteiten van de vreemdeling en meerdere registraties in de BVV.

## 6 Wensen en eisen informatie behoefte Basis Politie Zorg

In onderstaand schema is aangegeven welke stappen de collegae BPZ doorloopt wanneer hij / zij te maken krijgt met een vermoedelijke vreemdeling. In dit hoofdstuk worden deze stappen nader toegelicht en uitgelegd,

Deze informatiebehoefte is tot stand gekomen na gesprekken met collegae van het korps Amsterdam Amstelland die veel ervaring hebben met het opleiden van collegae BPZ omtrent dit vraagstuk. Het processchema is getoetst door een aantal gesprekken met mensen zonder Vreemdelingenpolitie achtergrond die in de leertuin MEOS hebben geparticipeerd.



### Toelichting

- Bij een staandehouding van een vreemdeling door de BPZ dient de BlackBerry zoveel mogelijk informatie vanuit de systemen op te vragen en simpele indicaties te geven over de vermoedelijke vreemdeling.
- De eerste stap is dat er wordt gekeken of het document kan worden ingelezen met Mob-ID. Als dat het geval is zal het document worden gescand en zullen de documentcontroles worden uitgevoerd waar mogelijk (checksum MRZ, chip) waarna de gegevens uit de MRZ en chip worden uitgelezen
- Vervolgens zal afhankelijk van het land van uitgifte een aantal registers worden geraadpleegd waarin de persoon moet of mogelijk zal voorkomen. Hierbij zal ook een eventueel visum worden gescand.
- Na het bevragen van de documentregisters krijgt de collega BPZ de administratieve gegevens terug, mogelijk de foto en een aantal indicaties (EU/niet EU, rechtmatig verblijf, documentsignalering).
- De gegevens op grond van de registers kunnen worden hergebruikt om nader te bevragen (middels IB). Deze bevraging kan leiden tot aanvullende indicaties (vuurwapengevaarlijk, onrechtmatig en eventuele signaleringen van de persoon). Vervolgens kan de BPZ nog een aantal controle vragen stellen middels het doorlopen van een checklist op de BlackBerry (dit is niet verplicht).
- Als er op grond van de gegevens en de indicaties nog twijfel is kan worden gebeld met de Vreemdelingenpolitie waarbij de verkregen informatie wordt besproken. Als er geen twijfel is kan er een besluit worden genomen om de vermoedelijke vreemdeling mee te nemen naar het bureau of niet.

#### Zeg jij het maar...

*"Een jongeman op een brommer die zegt dat hij uit Namibië komt en bij zijn tante in Duitsland logeert, zeg jij het maar?"*

*leertuingebruiker MEOS, Noord- en Oost*

## 7 Evaluatie

De evaluatie is gedaan aan de hand van:

- Weekrapportages met bevindingen die door de projectleiders van de korpsen zijn ingevuld
- Bevindingen met betrekking tot het (niet) kunnen scannen van bepaalde type documenten
- Een plenaire tussenevaluatie en eindevaluatie met leertuingebruikers
- Een enquête die de leertuin-gebruikers moesten invullen
- Een aantal stellingen m.b.t. de te beantwoorden vragen waar de korpsen feedback op konden geven.

### **Gang naar bureau vaak niet meer nodig**

*"Ik krijg op straat net zo'n goed beeld als op het bureau, het is vaak niet meer nodig om iemand mee te nemen"*

*rechercheur Vreemdelingenpolitie Rotterdam-Rijnmond*

In de komende paragrafen zullen deze nader worden besproken.

### **7.1 Weekrapportages**

- Een aantal leertuin-korpsen hebben een wat lastige opstart fase gehad doordat de gebruikers moesten wennen aan de mobiele apparatuur. Ook de inplanning van gerichte controle-acties heeft in voorkomende gevallen stagnatie opgeleverd. In de weekrapportages werd nogal eens gemeld dat een BlackBerry bij een actie ook na drie keer proberen te 'swipen' het niet doet. Dit werkte vertragend tijdens de actie (documenten uit Maleisië zonder een chip)
- Tijdens de start van het project is er, ondanks een opleidingstraject, ook het nodige fout gegaan met de autorisaties voor het bevragen van de registers. Gebruikers hebben hierdoor nogal eens onnodig zitten wachten op werkende toepassingen.
- Er worden de nodige positieve ervaringen gedeeld over uitgevoerde acties, controles en situaties waarbij de gebruikers op straat snel en gemakkelijk het werk kan doen. Voorbeelden hiervan zijn het vroegtijdig inzicht krijgen in vuurwapen gevaarlijke personen bij een controle of het soepel en snel kunnen controleren van meerdere mensen tegelijk bij bulkcontroles rond openbaar vervoer gelegenheden.
- De BlackBerry is ingezet tijdens circa 20 gerichte acties door de Vreemdelingenpolitie, variërend van horecacontroles, multidisciplinaire controles op bijvoorbeeld metrostations tot gerichte controles in panden (huizen, garages). Een overzicht hiervan is opgenomen in bijlage 2.



gezocht met als zoek sleutels KENO<sup>13</sup> of postcode. Binnen de IB-toepassing wordt het opvragen van de verwijderbaarheidsinformatie uit het GBA als zeer nuttig ervaren. Bij het gebruik van IB wordt geen specifieke volgorde van handelingen gebruikt. Dit is situatieafhankelijk.

- *Hergebruik van de informatie.* Deze mogelijkheid, waarbij de informatie over de gescande documenten, naar het email adres kan worden verstuurd zodat het kan worden hergebruikt, werd als zeer nuttig ervaren door iedereen.
- *Biometrie-toepassing.* De leertuingebruikers die in Ter Apel werken of de COA's ondersteunen bij de meldplicht zijn tevreden over het gebruik. Het scheelt veel tijd als vroegtijdig de identiteit kan worden vastgesteld. Belangrijk is ook dat het de vreemdeling minder belast dan met de huidige apparatuur. Alle betrokkenen hebben goede medewerking verleend.

De bevindingen uit de enquête zijn besproken in de eindevaluatie.

## **7.4 Bevindingen uit de evaluaties**

Tijdens en na afloop van de leertuin zijn met de gebruikers uit de korpsen en de projectleiders bijeenkomsten gehouden. Doel hiervan was om aan de hand van de cijfers omtrent het gebruik van de BlackBerry volgens de methode van de evaluatie-opzet feedback te krijgen van de gebruikers. Beide bijeenkomsten werd door circa 20 leertuingebruikers bezocht.

### **7.4.1 Tussenevaluatie**

- Tijdens de tussenevaluatie waren de gebruikers bijzonder enthousiast. De gebruikers kunnen zich 'het werken' zonder de BlackBerry en de randapparatuur niet meer voorstellen.
- De geschatte tijdswinst bij het werken op straat werd ingeschat op 50 tot 75% waarbij ook de backoffice veel minder wordt belast.
- Doordat op straat de identiteit en verblijfsstatus kan worden vastgesteld zijn er veel minder vervoersbewegingen nodig.
- De BlackBerry draagt bij aan het veiligheidsgevoel bij de Vreemdelingenpolitie. De benodigde informatie is sneller beschikbaar (in vergelijking met bellen naar de backoffice) en de indicatie dat een staande gehouden persoon vuurwapen gevaarlijk is verhoogt de veiligheid van het werken.
- Door de ondersteuning van de BlackBerry wordt het mogelijk om grootschaliger en anders te controleren.
- Het gebruik van de Biometrie-toepassing bij de intake van het asielproces leidt tot vroegtijdige herkenning bij de herhaalde aanvragers en voorkomt nieuwe procedures en onnodige voorzieningen. Dit leidt tot een significante kostenbesparing.
- Rechtstreekse toegang tot info in BVV levert veel toegevoegde waarde op.
- Het integraal bevragen op straat levert net zoveel inzicht op als integraal bevragen op het bureau.
- De Vreemdelingenpolitie zal in staat zijn om bij ongedocumenteerden de identiteit van de vreemdeling te verifiëren (zoekproces in GBA/PSH-V/BVV)
- Het leren werken met de BlackBerry kost tijd; de duur van de leertuin is voor de Vreemdelingenpolitie eigenlijk te kort geweest.

---

<sup>13</sup> KENO: sleutel voor identificeren/zoeken van personen: naam, eerste voorletter, geboortejaar.

## 7.4.2 Eindevaluatie

Tijdens de plenaire eindevaluatie zijn de volgende punten aan de orde gekomen:

- *Werkwijze/professionaliteit.* De BlackBerry dwingt ook tot een andere werkwijze en kan een positieve cultuurverandering met zich meebrengen. Er hoeven weinig tot geen papieren notities meer te worden gemaakt. Ook bij gerichte acties in samenwerking met de ketenpartners heeft de BlackBerry toegevoegde waarde gehad doordat een snelle doorstroming in het proces kon worden bereikt. Er wordt een toename in de professionaliteit van het werk ervaren.
- *De efficiëntie van het toezicht neemt met 60% toe* (zodat meer controles in dezelfde tijd mogelijk zijn). De kwaliteit van de controles wordt ook beter (naar schatting 90%) omdat direct de achterliggende registers kunnen worden bevraagd en er dus meer informatie op straat beschikbaar is. Zonder de BlackBerry gebeurde dat niet, met de BlackBerry gebeurt het altijd. Gedocumenteerde vreemdeling kunnen in 75% van de gevallen op straat worden afgehandeld, voor ingewikkeldere situaties wordt dat 50%.
- *Het gebruik van de Biometrie-toepassing heeft in Ter Apel grote toegevoegde waarde gehad.* Een herhaalde asielzoeker (33% van de gevallen) kan vroegtijdig worden geïdentificeerd en dit scheelt de nodige tijd en moeite. Het percentage gevallen van positieve identificatie is representatief.
- *Werkproces Vreemdelingenpolitie is bij uitstek geschikt voor mobiel werken.* De leertuingebruikers zijn van mening dat juist het werkproces van de Vreemdelingenpolitie zich goed leent voor het werken met een BlackBerry en hier onmiddellijk inzetbaar voor is. De gebruikers pleiten voor een zo snel mogelijke invoering van de BlackBerry.
- *Implementatie.* Als de BlackBerry bij de Vreemdelingenpolitie wordt geïmplementeerd is een goede opleiding van belang en dienen de leidinggevenden in dit traject nadrukkelijk te worden betrokken. Doordat er efficiënter kan worden gewerkt geeft dit nieuwe invalshoeken met betrekking tot het capaciteitsmanagement. Om de technische uitrol goed te laten verlopen dienen een aantal verbeteringen te worden doorgevoerd.
- *Consequenties voor de BPZ.* Als alle collegae werkzaam in de BPZ worden uitgerust met een BlackBerry zal dit als effect hebben dat de Vreemdelingenpolitie geen 'eenvoudige vragen' meer hoeft te beantwoorden waardoor zij zich meer kan richten 'gerichte zaken'. Dit gaat meer werk opleveren. Daarbij dient de Vreemdelingenpolitie wel een ambassadeursfunctie te gaan vervullen richting de BPZ collegae om deze bewust te maken van het belang van identiteitsvaststelling en het gebruik van de BlackBerry hierin. Dit zal nodig zijn om de contacten tussen de BPZ-teams en de Vreemdelingenpolitie in haar specialisme als "Identiteitspolitie" verder te professionaliseren.

## 8 Conclusies

Uit de ervaringen van de Vreemdelingenpolitie kan worden geconcludeerd dat het mobiel werken op straat leidt tot intensivering van het Vreemdelingentoezicht. Onderstaand wordt deze conclusie nader uitgewerkt:

- *Effectiever op straat.* Het gebruik van de BlackBerry levert een zichtbare kwaliteitsverbetering op van de informatie positie (en dus de controle) op straat. De gebruikers zijn unaniem van mening dat het werken met mobiele apparatuur voorziet in kwalitatief juiste informatie om op straat een besluit te kunnen nemen en is daarmee bij uitstek geschikt voor de Vreemdelingenpolitie. De ervaring hierbij is dat op bureau niet tot betere informatie zal worden komen. Tenslotte draagt de mobiele apparatuur bij aan de veiligheid (bijvoorbeeld indicatie vuurwapengevaarlijk persoon).
- *Efficiënter op straat.* Door het werken met de BlackBerry blijkt dat gedocumenteerde vreemdelingen in minimaal 65% van de gevallen niet mee naar het bureau hoeven en wordt de tijdsduur van een controle verkort. De schatting is dat er 50% efficiënter op straat kan werken en dat het aantal onterechte vervoersbewegingen significant zal afnemen. Ook als op straat op grond van de mobiele apparatuur (mogelijk onterecht) wordt besloten om de vreemdeling toch mee te nemen zal dit niet leiden tot tijdsverlies, omdat dit zonder de mobiele apparatuur vrijwel altijd wordt gedaan.
- *Efficiëntere inzet van de backoffice.* Door de kwalitatief hoogwaardige informatie op straat zal de backoffice niet meer met 'standaard' vragen worden belast. De backoffice kan hierdoor meer tijd besteden aan hun specifieke kerntaken en zal niet altijd voor vragen op bureau aanwezig hoeven te zijn.
- *Impact op werkproces Vreemdelingenpolitie en relatie met blauw.* Middels een stelling hebben de korpsen kunnen reageren omtrent de impact van mobiel werken op het werkproces van de Vreemdelingenpolitie. De leertuingebruikers zijn van mening dat het werk zal veranderen naar het behandelen van meer specialistische onderzoeken die ook vanuit de blauwe teams worden aangereikt tijdens het werken op straat. Voor 'makkelijke' gevallen zullen de blauwe teams gebruik kunnen maken van de BlackBerry en niet altijd met de Vreemdelingenpolitie hoeven te bellen. De leertuin gebruikers zijn van mening dat er nog een investering dient te worden gedaan t.a.v. de bewustwording bij blauw t.a.v. de werkwijze met staande gehouden vreemdelingen. De Vreemdelingenpolitie is nog geen voorstander van de mogelijkheid om op straat gegevens te laten registreren in PSH-V door de collegae BPZ.
- *Keten.* De mobiele apparatuur is ingezet tijdens acties in samenwerking met ketenpartners (MVV controles i.s.m. de KMAR). Bovengenoemde effectiviteits- en efficiëntie winst werd ook hier verhaald. Een controle door meerdere ketenpartners heeft door gebruik van mobiele apparatuur tevens minder impact op de gecontroleerde en heeft een de-escalerend karakter.
- *Biometrie-toepassing.* Deze is goed bruikbaar geweest binnen de toegepaste processen. Binnen het proces van het identiteitsonderzoek heeft het geresulteerd in een procesoptimalisatie die nog nader dient te worden uitgewerkt. De Biometrie-toepassing is in de huidige vorm geschikt om formeel te implementeren binnen de werkprocessen van de Vreemdelingenpolitie. De Biometrie-toepassing dient parallel hieraan wel verder ontwikkeld te worden.
- *Kwaliteit registers en biometrie.* Een eerste verkenning wijst uit dat er blijvende aandacht moet zijn voor de kwaliteit van de biometrie om het proces succesvol uit te voeren.

Scannen, bevragen, doorvragen, klaar

"Het is scannen, bevragen, doorvragen  
en je bent klaar"

rechercheur Vreemdelingenpolitie  
Amsterdam-Amstelland



- *Geen nadelige consequenties voor de betrokkene.* Als er op straat op grond van de informatie uit de BlackBerry eventueel een 'verkeerd besluit' wordt genomen door de persoon mee te nemen kost dit niet extra tijd en moeite ten opzichte van de huidige situatie (waar dit nu bijna altijd wordt gedaan). Toepassing van de mobiele apparatuur heeft in deze gevallen dus geen extra nadelige gevolgen voor de betrokkenen. In andere gevallen biedt het de nodige voordelen voor de betrokkene.

## 9 Aanbevelingen

De volgende aanbevelingen worden gedaan waarbij een prioritering is aangeven:

1. *Toepassing mobiele apparatuur / uitrol (hoog)*. Start zo spoedig als mogelijk de uitrol van de gebruikte voorzieningen bij de alle medewerkers van de Vreemdelingenpolitie en de KMAR die betrokken zijn bij migratie-criminaliteit, grensbewaking handhaving, vreemdelingentoezicht en asiel. Voorzie deze gebruikers van een BlackBerry voorzien van de IB-toepassing en hanteer een verdeelsleutel van 1 randapparaat op 4 gebruikers *Vreemdelingenpolitie*.
2. *Ter Apel (hoog)*. Zorg voor een zo spoedig mogelijke definitieve inpassing van de BlackBerry in het werkproces van de Vreemdelingenpolitie in Ter Apel. Zorg hierbij ook voor draagvlak waar er raakvlakken zijn in de processen en afspraken met andere ketenpartners.
3. *Optimalisatie software naar 1 geïntegreerde toepassing (hoog)*. Realiseer een makkelijke aansluiting tussen Mob-ID en IB zodat gegevens eenmalig worden ingevoerd.
4. *Wetsvoorstel biometrie vreemdelingen (hoog)*. In het kader van het wetsvoorstel biometrie zal het zoeken in de BVV door de afname en het hergebruik van vingerafdrukken een betere vulling van het biometrieregister worden gerealiseerd. Hierdoor kunnen controles op straat met behulp van biometrie nog effectiever worden uitgevoerd. Zodra dit wetsvoorstel is aangenomen wordt aanbevolen deze zo snel mogelijk te implementeren.
5. *Actualiteit registers (hoog)*. Draag middels procesafspraken en indien nodig technische koppelingen zorg voor een zo actueel mogelijke statusinformatie uit de registers. Denk hierbij aan het opvragen van de actuele rechtmatigheids-status uit de BVV.
6. *Monitoring en sturingsgegevens (hoog)*. Ontwikkel een monitor / dashboard waarmee de resultaten van het mobiel werken (logging) zijn opgenomen en implementeer dit in de korpsen. Betrek de leiding binnen de korpsen bij het sturen op de resultaten van mobiel werken
7. *Techniek (midden)*. Breng daar waar mogelijk verbeteringen aan in de techniek (instellingen, autorisaties).
8. *Biometrische paspoort (midden)*. Onderzoek de mogelijkheid voor het kunnen identificeren van vreemdelingen met een biometrisch paspoort en beproef dit alvorens dit te implementeren.
9. *Optimaliseer de mogelijkheden voor het verkrijgen van foto's uit de registers en gecombineerde zoekvragen (midden)*.
10. *Medewerker BPZ (midden)*. Realiseer via Mob-ID een aantal indicatoren die op de mobiele apparatuur verschijnen bij een vermoedelijke vreemdeling (EU/niet EU, rechtmatig/ongewenst, etcetera) zodat ook zonder vreemdelingenkennis een besluit kan worden genomen. Hanteer hiervoor een checklist waarbij duidelijke en praktische instructies worden gegeven voor twijfelsituaties waarbij de collega dient te bellen met de Vreemdelingenpolitie. Realiseer ten behoeve van de collegae BPZ een aanvullende opleiding (door de backoffice medewerkers) met betrekking tot mobiel werken op straat.
11. *Biometrie-toepassing toezicht (midden)*. Ga verder met het toepassen van de Biometrie-toepassing binnen het proces Vreemdelingentoezicht (bijv. WAV, vermoedelijke illegaliteit, twijfelsituaties).
12. *Doe continue onderzoek naar nieuwe ontwikkelingen (laag)* op het gebied van mobiel werken en speel in op veranderingen in de maatschappij, regelgeving en Europese samenwerking die het werkgebied van identiteitsmanagement beïnvloeden (zoals *MOBIDIG*<sup>14</sup>). Streef ernaar om voorop te blijven lopen in de ontwikkelingen en blijf continu 'out of the box denken' volgens het principe van een leertuin.

**Prettige professionaliteit**

*"Wij worden er blij van en we kunnen nog professioneler te werk gaan"*

*rechercheur Vreemdelingenpolitie  
Rotterdam-Rijnmond*

<sup>14</sup> Mobile Identification Interoperability Group.

13. *Onderzoek 'niet inscanbare documenten' (laag)*. Initieer een onderzoek naar bekende afwijkingen van de internationale standaarden in de MRZ van documenten zodat hier in de techniek rekening mee gehouden kan worden. Borg deze kennis in het opleidingsprogramma van de politieacademie.
14. *Ketenplatform mobiel werken (laag)*. Initieer in samenwerking met het project MEOS en IDMI een overleg op tactisch en strategisch niveau.
15. *Maak een impactanalyse voor de spoedige implementatie van mobiel werken binnen de Vreemdelingenpolitie in kwartaal 4 van 2012*. Kijk hierbij naar:
  - De mogelijkheden om te komen tot een uitrol binnen de Vreemdelingenpolitie na goedkeuring door het OGO.
  - Hoe de opgedane ervaringen kunnen worden benut om de uitrol goed te laten verlopen.
  - Het eventuele gebruik van de bestaande infrastructuur rekening houdend met de beschikbare technische resources, het beheer van de technische infrastructuur en de gewenste dienstverlening.
  - de organisatorische aansturing van de implementatie onder regie van de TOV in samenwerking met programma IDMI en MEOS.
  - De benodigde financiering door IDMI/TOV.
  - De implementatie in de korpsen en de rol en verantwoordelijkheden van de korpsen hierbij.
  - Hoe en op welke wijze de ervaringen van de Vreemdelingenpolitie als input kunnen dienen voor de verdere landelijke uitrol bij de gehele politie.

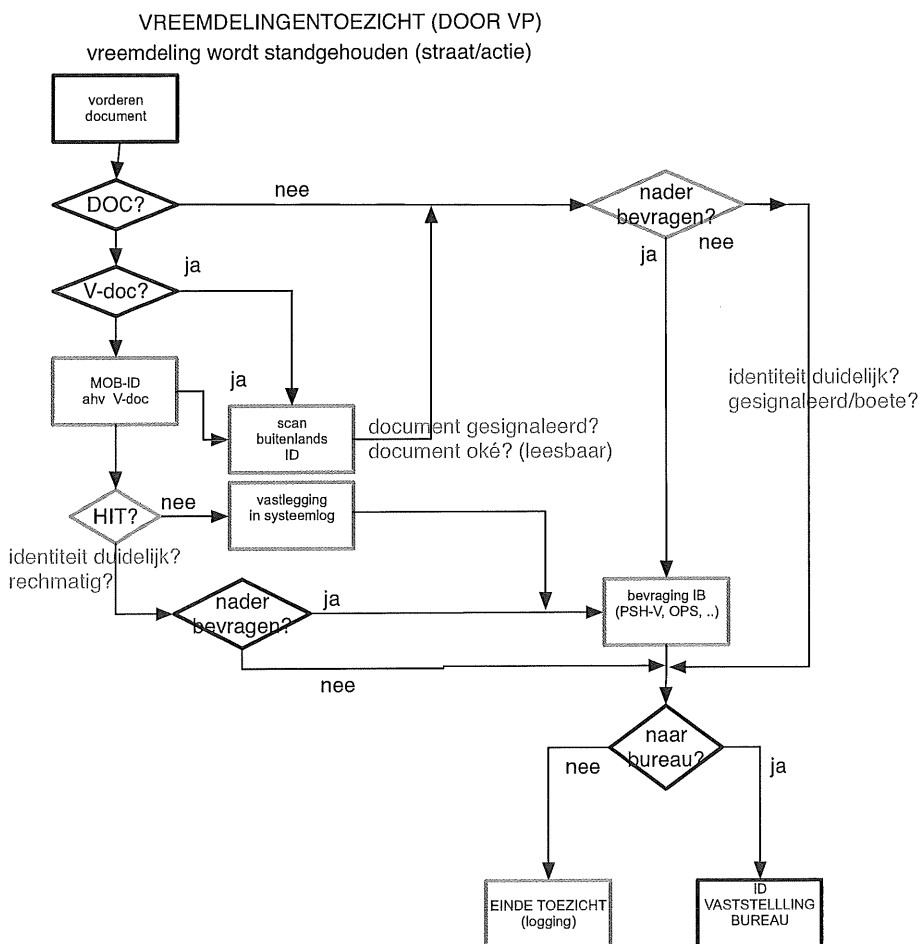
## 10 Bijlage 1. Processen

In deze bijlage is weergegeven hoe de vreemdelingenprocessen die met de Leertuin Mobiel werken Vreemdelingenpolitie zijn ondersteund verlopen en op welke wijze het mobiele randapparaat is ingezet. Er wordt ingegaan op:

- Vreemdelingentoezicht op straat bij staandehouding door de Vreemdelingenpolitie
- Identiteitsonderzoek in het kader van vreemdelingentoezicht in een gesloten setting door de Vreemdelingenpolitie op een bureau.
- Identiteitsonderzoek bij asiel in een AC door de Vreemdelingenpolitie.
- De meldplicht bij de COA ondersteund door de Vreemdelingenpolitie.

### 10.1 Vreemdelingentoezicht op straat

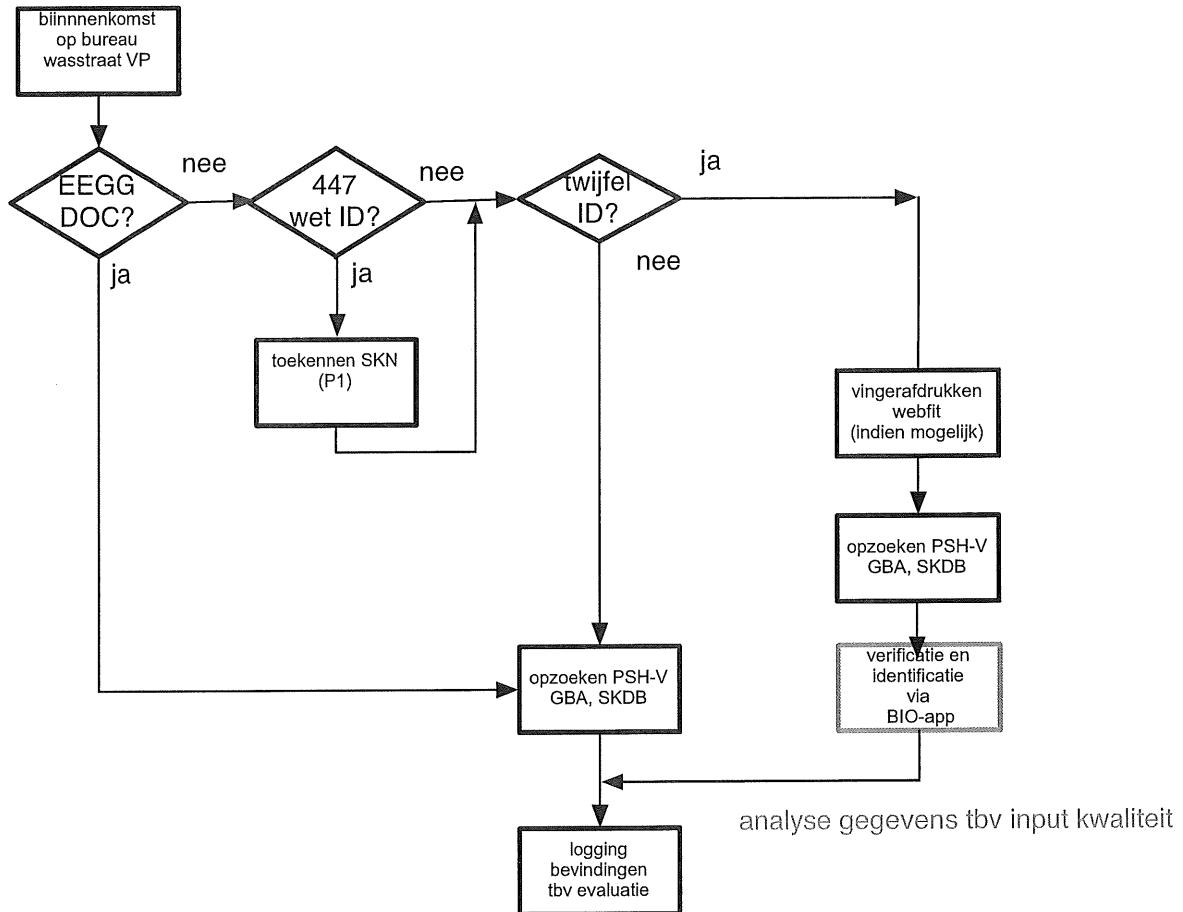
In onderstaand schema is weergegeven hoe het proces van vreemdelingentoezicht op straat gebeurt. In dit proces wordt de BlackBerry ingezet. De processtappen met de kleur groen worden ondersteund door middel van mobiele apparatuur.



## 10.2 Identiteitsonderzoek op bureau (gesloten setting)

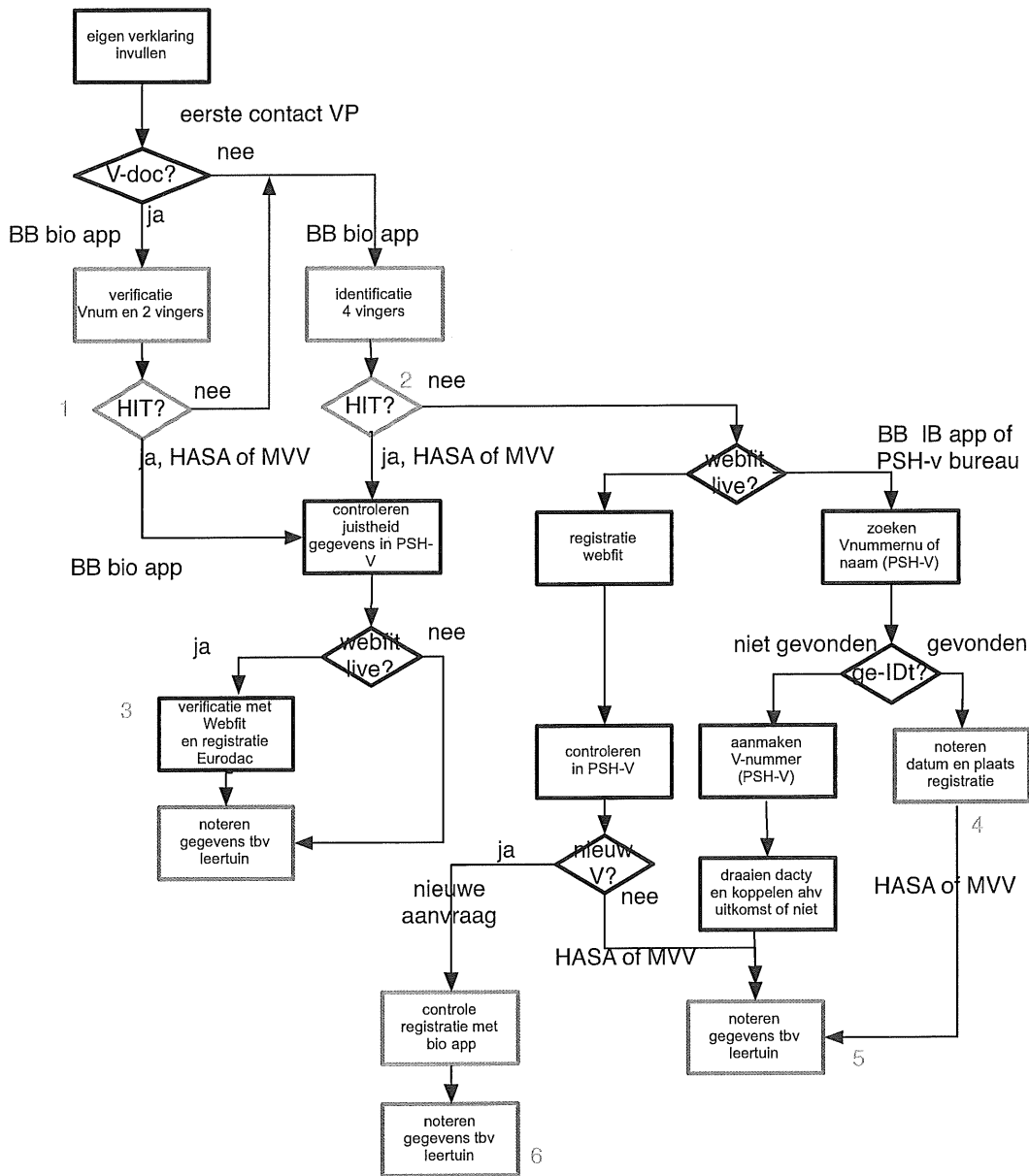
In onderstaand schema is weergegeven hoe het identiteitsonderzoek op bureau verloopt (gesloten setting) en in welke stap (groen) de BlackBerry wordt ingezet. Hierbij was in drie korpsen de Biometrie-toepassing toe te passen (Amsterdam-Amstelland, Haaglanden en Brabant Zuid-Oost).

Identiteitsonderzoek VP op bureau (gesloten setting)



### 10.3 Identiteitsonderzoek asiel bij een AC

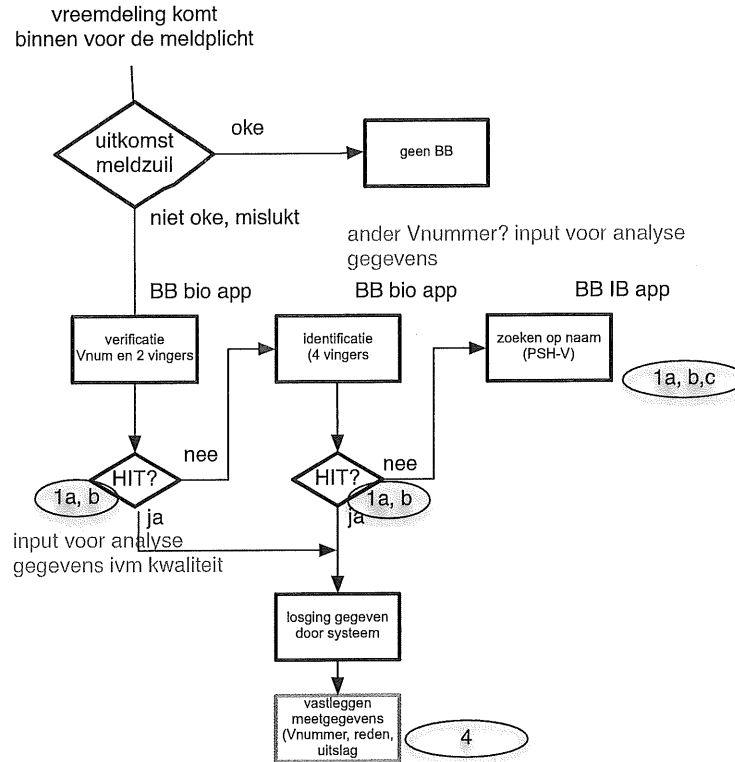
In onderstaand schema is weergegeven hoe het identiteitsonderzoek door de Vreemdelingenpolitie op een AC verloopt en in welke stap (groen) de BlackBerry wordt ingezet.



### 10.4 Meldplicht COA ondersteund door de Vreemdelingenpolitie

In onderstaand schema is weergegeven hoe de BlackBerry is ingezet bij de ondersteuning van de meldplicht bij een COA-locatie door de Vreemdelingenpolitie. Dit is ingezet op de COA-locaties Ter Apel, Musselkanaal en Delfzijl.

PROCES MELDPLICHT COA GRONINGEN  
 (AANNAME IEMAND MET EEN DOCUMENT VOORZIEN VAN VNUMMER)



## 11 Bijlage 2: Overzicht uitgevoerde controles

Datum	Waar en doel	Korps
7 juni	Controle horeca Zutphen, WAV en VW	Noord en Oost-Gelderland
13 juni	Verkeerscontrole Haaksbergen, WvW	Noord en Oost-Gelderland
23 juni	Horeca controle Apeldoorn, WAV en VW	Noord en Oost-Gelderland
12 juni	Pand controle Den Haag	Haaglanden
12 juni	WAV controle dag	Rotterdam-Rijnmond
12 juni	Metro stations Bijlmermeer	Amsterdam-Amstelland
14 juni	Wasstraat actie HB	Amsterdam-Amstelland
26 juni	Horecacontrole	Brabant Zuid-Oost
6 juni	Pandbezoek Litouwers	Hollands-Midden
	Strandtenten	Hollands-Midden
7 juni	Panden actie met de gemeente	Brabant Zuid-Oost
6 juni	Garagecontrole Capelle	Rotterdam-Rijnmond
7 juni	Horeca controle Hoek van Holland	Rotterdam-Rijnmond
12 juni	Controle kleine Ondernemingen D5 en D6	Rotterdam-Rijnmond
16 juni	CPM actie in de legale en illegale sexbranche	Rotterdam-Rijnmond
22 juni	ANPR actie West Zee Dijk	Rotterdam-Rijnmond
23 juni	CPM aktie sexbranche	Rotterdam-Rijnmond
28 juni	WAV controle samen met de AI en de deelgemeente	Rotterdam-Rijnmond
28 juni	WIT controle kassen met AI	Rotterdam-Rijnmond
28 juni	Controle actie panden	Haaglanden en Hollands -Midden



## 12 Bijlage 3: Nationaliteiten staande gehouden personen

Nationaliteit	Aantal	%cumulatief
Nederlandse	558	33,1
Onbekend	198	44,8
Poolse	175	55,2
Bulgaarse	62	58,9
Chinese	62	62,6
Turkse	58	66,0
Iraanse	48	68,9
Thaise	33	70,8
Marokkaanse	26	72,4
Braziliaanse	25	73,8
Burger van Nigeria	21	75,1
Burger van Oekraïne	21	76,3
Iraakse	21	77,6
Surinaamse	21	78,8
Albanese	19	80,0
Brits burger	19	81,1
Hongaarse	15	82,0
Burger van Rusland	13	82,7
Griekse	13	83,5
Litouwse	13	84,3
Spaanse	12	85,0
Afghaanse	11	85,6
Amerikaans burger	11	86,3
Letse	11	87,0
Somalische	11	87,6
Estische	10	88,2
Burger van Oezbekistan	9	88,7
Ivoriaanse	9	89,3
Eritrese	7	89,7
Roemeense	7	90,1
Sri Lankaanse	7	90,5
Indonesische	6	90,9
Kaapverdische	6	91,2
Nieuw-Zeelandse	6	91,6

### 13 Bijlage 4: verklarende woordenlijst

AC	Aanmeldcentrum (voor asiel)
BlackBerry	Smartphone en PDA die gebruikt kan worden voor mobiele telefonie, mobiel internet, mail, PIM en andere toepassingen.
BVV	Basisvoorziening Vreemdelingen.
Checksum	Cijferreeks die wordt gebruikt ten behoeve van documentcontrole.
COA	Centraal Orgaan Opvang asielzoekers.
HASA	Herhaalde Asiel Aanvraag.
KENO	Sleutel voor identificeren/zoeken van personen: naam, eerste voorletter, geboortjaar.
MVV	Machtiging Voorlopig Verblijf.
MRZ	Machine Leesbare Zone in een ID-kaart of paspoort.
PIL	Protocol identificatie en labeling.
PSH-V	Politie Suite Handhaving Vreemdelingen.
Restgroep Havank	Bevat de vingerafdrukken van de vreemdelingen die voorafgaande Aan het BVV biometrieregister werden verzameld door de KLPD. Deze zijn opgenomen in de BVV onder de naam Restgroep Havank maar zijn niet gekoppeld aan personalia van vreemdelingen in het persoonsregister van de BVV.
Swipen	Uitlezen van een document door een korte beweging met het randapparaat.
Webfit	Identificatie en registratiesysteem van de Vreemdelingenpolitie en de KMAR om vreemdelingen biometrisch te identificeren en registreren op de BVV waaronder 10 vingerafdrukken en een foto.