

LANDELIJK PROGRAMMA

DATAGEDREVEN SAMEN WERKEN

Op weg naar
de doelarchitectuur
voor datagedreven
werken



Datagedreven werken gaat over de balans tussen effectiever werken door het gebruik van data en tegelijkertijd ervoor zorgen dat we dat op een manier doen die de politie kan blijven bemensen en betalen en die standhoudt in de rechtszaal.

We werken al datagedreven op veel plekken binnen de politie, en daar worden fantastische resultaten geboekt. Alleen wat dreigt is dat we onszelf in de voet schieten omdat wat we niet goed genoeg voldoen aan WPG en AVG, door de versnippering datagedreven werken onbetaalbaar en onbemensbaar wordt en data door die versnippering ook niet goed te combineren is. De enige weg hieruit is dat we onze verantwoordelijkheid pakken en gezamenlijk de afspraken maken die ons in staat stellen onze datastromen echt te besturen. We gaan daarom naar één set van afspraken en IV voorzieningen om de datastromen te besturen. We gaan naar één politie datastroom.

Hoe gaan we dat doen? We gaan werken conform het CSAE raamwerk, we gaan afspraken maken over ieders bijdrage aan de politie datastroom en we gaan IV voorzieningen korpsbreed inrichten en gebruiken. Zo kunnen we het werken met data rechtmatig en economische verantwoord laten verlopen.

CSAE: van data naar inzichten, naar handelingen

Binnen de politie wordt het CSAE-raamwerk gehanteerd bij het behandelen van data binnen het politiewerk. Dit raamwerk zorgt voor een gedeelde taal bij het werken met data binnen de politie.

Afspraken over de politie datastroom

Als we nu inderdaad onze verantwoordelijkheid pakken en afspraken gaan maken waarmee we de datastromen binnen de organisatie beter kunnen besturen, wat zijn dan die afspraken? Dat zijn de volgende 6 punten:

- Alle onderdelen die een rol spelen in de CSAE fasen krijgen een helder gedefinieerde rol en set van taken bij de behandeling van data. Denk bij de taken aan data binnenhalen,

of data van elders binnen de politie gebruiken, kennis op peil houden, opslag van data, data voorzien van metadata en data beschikbaar stellen aan andere onderdelen;

- Onderdelen die een rol spelen in CSAE kunnen data dienstverleners in de arm nemen om een deel van de data-gerelateerde taken die zij krijgen toebedeeld voor hen in te vullen;
- Data worden als data product door de data eigenaar beschikbaar gesteld aan de rest van de organisatie. Deze data producten zijn vindbaar, uitwisselbaar, begrijpelijk en voorzien van metadata;
- Een te ontwikkelen datacare organisatie monitort - en signaleert kansen voor het gebruik van data;
- Onderdelen die een rol spelen in CSAE worden ontzorgd doordat zij IV middelen krijgen aangereikt;
- Er zijn verschillende nivo's waarop kan worden ingestapt op de afspraken rondom de behandeling van data binnen de politie.

Door het maken van één samenstel van afspraken, politiebreed, over de omgang met data, en die afspraken ook na te volgen, werken we als politie steeds meer binnen één en dezelfde (logische) politie datastroom.

De IV voorzieningen voor datagedreven werken

De uitgangspunten hierboven beschreven dienen als uitgangspunt om de IV voor datagedreven werken vorm te geven. De afbeelding toont de IV architectuur voor de politie datastroom. De IV architectuur voor datagedreven werken bestaat uit 6 deelgebieden.

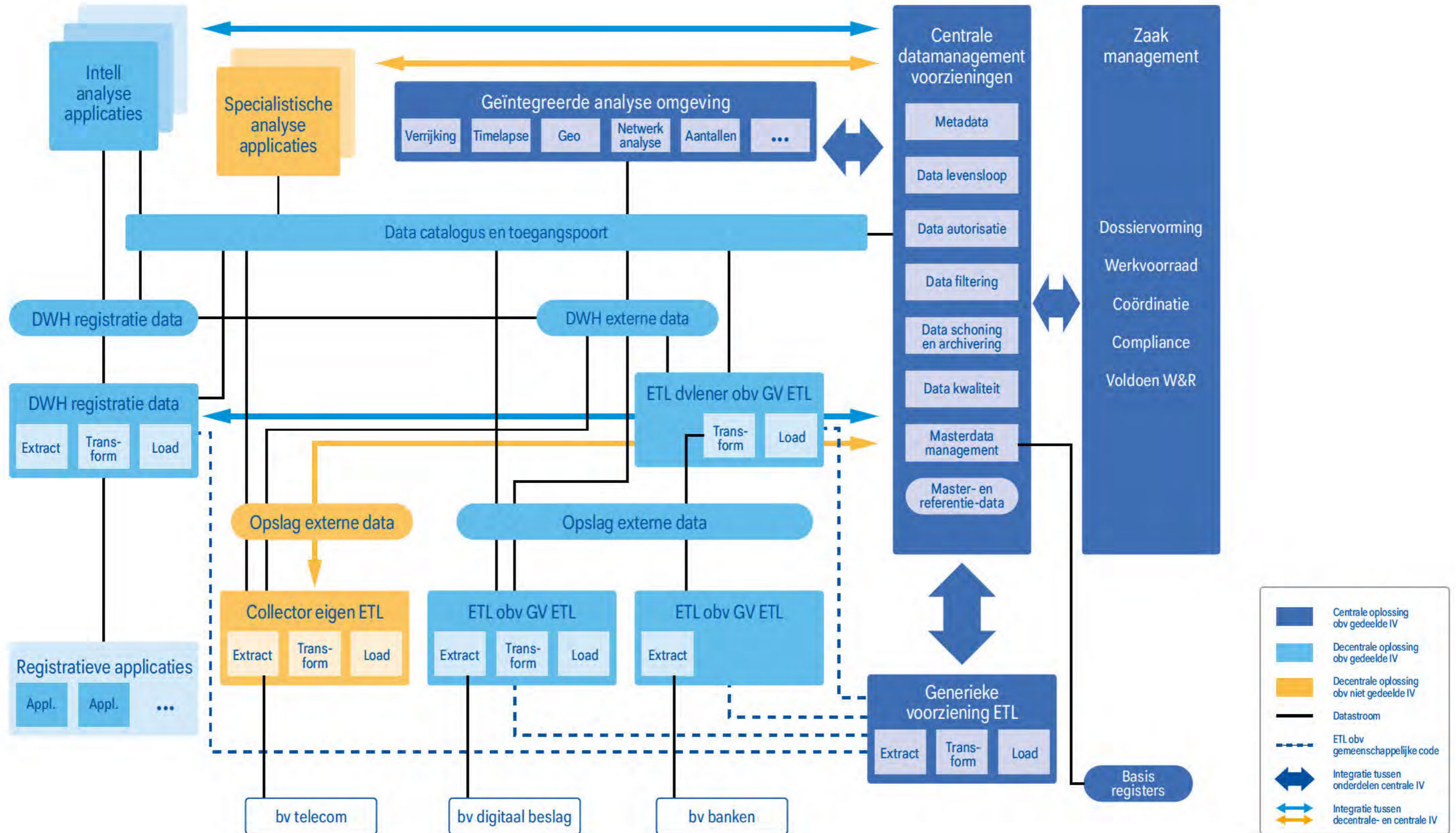
De catalogus en toegangspoort

Data worden beschikbaar gesteld als dataproduct: vindbaar, uitwisselbaar, begrijpelijk en voorzien van metadata. De dataproducten worden aangemeld bij de datacatalogus en daar gevonden door afnemers. De data kunnen via de integratie oplossingen (bv API, event-based) worden uitgelezen.

Centrale datamanagement voorzieningen

Om de datastromen te kunnen besturen en transparantie te bieden over aanbieders, afnemers, data-bronnen en dataproducten heen richten we centraal een aantal datamanagement voorzieningen in. Centraal, omdat decentraal veel extra complexiteit zou opleveren. Er komen standaard koppelingen met de generieke ETL-voorzieningen en de geïntegreerde analyse omgeving (zie hieronder) Zo beperken we de

Op weg naar de doelarchitectuur voor datagedreven werken



realisatie en implementatie inspanningen voor de noodzakelijke aansluiting op de centrale voorzieningen.

Data omzetten in dataproducten

Aan die onderdelen die data binnen de politiecontext beschikbaar maken voor verder gebruik wordt soft- en hardware aangeboden waarmee data uit de registratieve systemen (bv BVH, RAPP, SumMIT) of externe data kunnen worden omgezet in dataproducten en waarmee ondersteuning wordt geboden om te voldoen aan wet- en regelgeving. Deze soft- en hardware is de generieke ETL-voorziening. ETL staat voor Extract, Transform en Load en verwijst naar allerlei bewerkingsslagen waarmee ruwe data wordt omgezet in dataproducten. Denk bij deze bewerkingsslagen aan data ontdoen van virussen, data transformeren naar een afgesproken formaat, metadata toevoegen, schoning van data, data publiceren in de catalogus, matchen van data (is persoon A dezelfde als persoon B?), data voorzien van rechten om de toegang tot de data te kunnen bewaken en aan het opslaan van data. Met de generieke ETL voorziening is het ook mogelijk om ETL bewerkingsslagen te verdelen over een onderdeel en een data dienstverlener die door dat onderdeel in de arm is genomen.

Maar, en dat is belangrijk, de generieke ETL voorziening biedt ook de functionaliteit om aan te sluiten op de centrale datamanagement voorzieningen. Onderdelen die geen gebruik maken van de generieke ETL voorziening zullen zelf moeten zorgen voor de aansluiting op de centrale datamanagement voorzieningen.

Datawarehouse voorzieningen

Een datawarehouse maakt vele verschillende typen data in een afgesproken formaat beschikbaar en biedt efficiënte manieren van zoeken door grote hoeveelheden data. De politie beschikt over twee grote datawarehouse oplossingen. Een voor de data uit de registratieve systemen en een meer gericht op de externe data. Voor geïntegreerde analyses over registratieve data en externe data heen is het noodzakelijk dat harmonisatie heeft plaatsgevonden van de betekenis en het formaat van data en dat uitwisseling van data tussen de datawarehouse oplossingen mogelijk is.

Analyse voorzieningen

De analyse van data vraagt om IV analyse faciliteiten voor standaard punt bevragingen op individuen, voertuigen of andere kernbegrippen binnen de politie en voor management informatie over aantallen zowel aan de kant van de operatie als die van de bedrijfsvoering. Dit zijn de intell analyse applicaties.

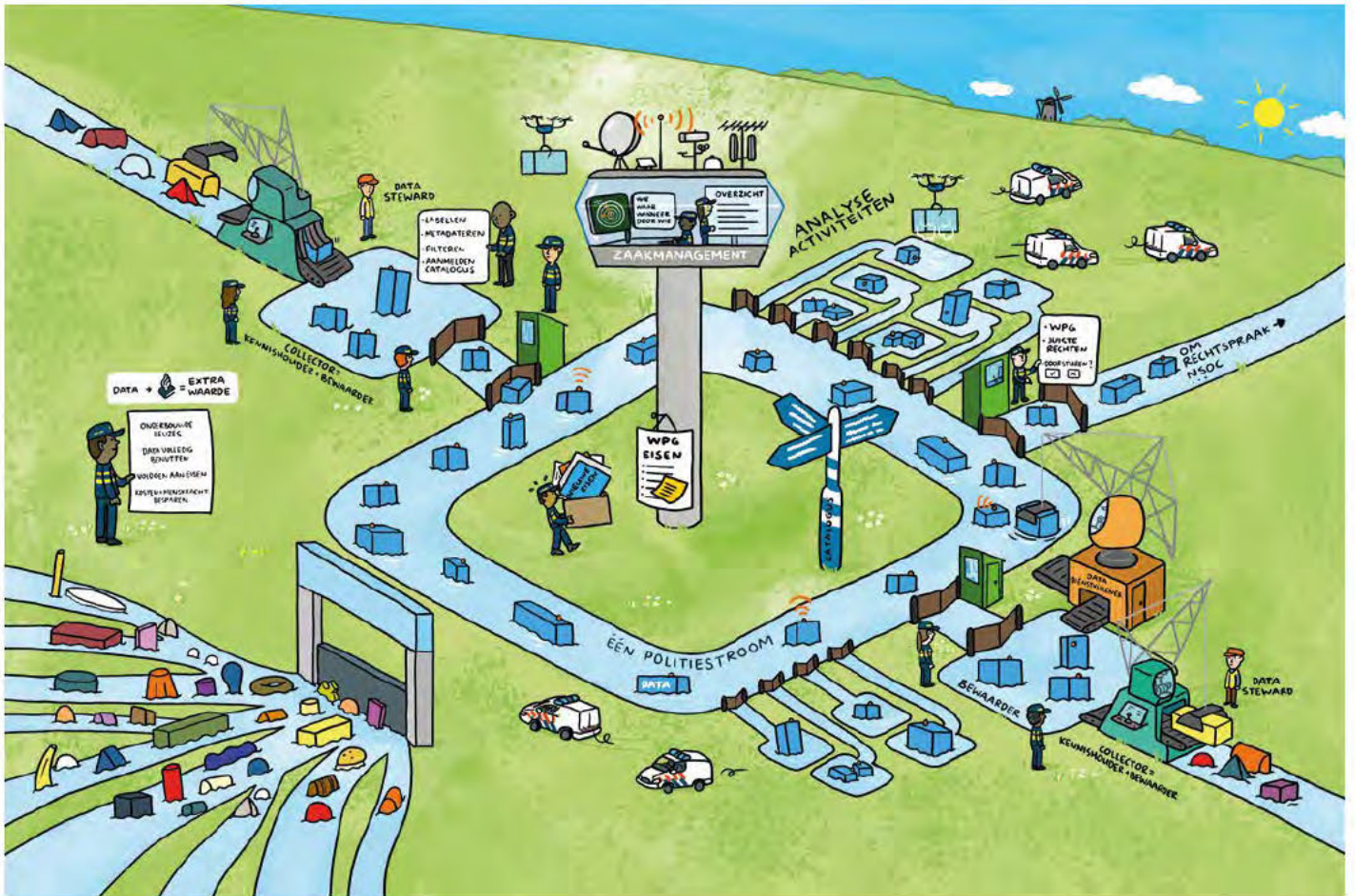
We hebben ook faciliteiten nodig waarbij gegevens uit verschillende externe en interne bronnen kunnen worden gecombineerd in een geïntegreerde analyse omgeving. In deze omgeving kunnen gegevens uit verschillende bronnen leiden tot nieuwe conclusies (bijvoorbeeld dat mobiel nummer A hoort bij persoon B), of nieuwe datasets. Deze nieuwe data dienen ook weer beschikbaar te komen als een data product.

Nieuwe analyse omgevingen gaan we zo bouwen, net als bij de generieke ETL voorzieningen, dat de communicatie met de centrale datamanagement voorzieningen zit ingebouwd. Voor bestaande omgevingen (bv de Intell omgevingen: Cognos, iBase, Blueview, IB) zullen we dat moeten gaan toevoegen aan die oplossingen.

Daarnaast zien we specialistische analyses. Dit zijn bijvoorbeeld machine learning gebaseerde analyse oplossingen of oplossingen die zijn ingekocht en pasklare netwerkanalyses leveren. Ook de specialistische analyse omgevingen moeten kunnen communiceren met de centrale datamanagement voorzieningen.

Zaakmanagement

De politie beschikt voor de verschillende werkzaamheden die binnen de organisatie worden verricht over zaakmanagement systemen. In een zaakmanagement systeem komt alle informatie bij elkaar die van belang is voor een bepaalde opdracht die binnen de politie loopt. Denk bij die informatie bijvoorbeeld aan betrokken medewerkers, dossierstukken, belangrijkste entiteiten, maar ook aan informatie over de gebruikte datasets. Voor de opsporing is SumMIT het zaakmanagement systeem, voor de GPP zijn dit BVH en RAPP. In andere onderdelen van de politie zoals Intell, of de bedrijfsvoering wordt nog geen gebruik gemaakt van zaakmanagement systemen.



Tot besluit

In vogelvlucht heeft u hier kennis gemaakt met de architectuur voor datagedreven samenwerken binnen de politie. Via een aantal bedrijfsmatige uitgangspunten naar een schets van het toekomstig IV landschap. Het gaat om een eerste iteratie. Een aantal onderwerpen zoals de keuze voor concrete fysieke oplossingen of de interactie met de buitenwereld moet nog verder worden uitgewerkt.

Voor meer informatie over deze architectuur is een uitgebreide presentatie beschikbaar.

5.1.2.e



Scan de QR-code en bekijk de film van de praatplaat hierboven over De Politiedatastroom.

Informatie:

5.1.2.f

@politie.nl

April 2024